

Ñhó dega ñhóñhó de Maxei

Lengua hñahñu
Tolimán, Querétaro

Segundo grado



NOMBRE DEL ALUMNO (A)

ESCUELA

GRUPO

POBLACIÓN

ENTIDAD FEDERATIVA

Este libro de texto ha sido elaborado por el Gobierno de la República y se entrega en forma gratuita a los niños de las escuelas primarias del país.

Los juicios y opiniones de los maestros, de los padres y de los alumnos son muy importantes para mejorar la calidad de este libro. Sus comentarios pueden ser enviados a la siguiente dirección:

COMISIÓN NACIONAL DE LIBROS DE TEXTO GRATUITOS

Rafael Checa núm. 2 col. Huerta del Carmen
C.P. 01000, México, D.F.

Las obras de arte que ilustran las cubiertas de los libros de texto gratuitos son representativas de las grandes etapas del arte mexicano. Constituyen un valioso respaldo educativo y son motivo de orgullo nacional.

SEP

Libro de texto en lengua hñahñu de Tolimán, Querétaro.
Elaborado en la Dirección General de Educación Indígena de la Subsecretaría de Educación Básica de la Secretaría de Educación Pública

Autora

Ma. Luisa Trejo González

Ilustración y Fotografía

Archivo Iconográfico de la Dirección General de Educación Indígena,
Humberto Tijerina M. y José F. Arévalo García

Diseño de Portada

Comisión Nacional de Libros de Texto Gratuitos,
con la colaboración de Luis Almeida

Ilustración de Portada

"**Vendedora de frutas**", Olga Costa (1913-1993)

Óleo sobre tela, 1951, 195 x 245 cm.

Museo de Arte Moderno, INBA, CNCA

Reproducción autorizada por el

Instituto Nacional de Bellas Artes y Literatura

Fotografía de Portada

Javier Hinojosa

D.R. © Ilustración de portada: Olga Costa / INBA

D.R. © Secretaría de Educación Pública, 1995

Argentina No. 28

Col. Centro. C. P. 06029

México, D.F.

ISBN 978-970-18-0867-2

Segunda edición 1997

Décima tercera reimpresión 2013

Impreso en México



La Patria (1962),
Jorge González Camarena.

Esta obra ilustró la portada de los primeros libros de texto. Hoy la reproducimos aquí para que tengas presente que lo que entonces era una aspiración: que los libros de texto estuvieran entre los legados que la Patria deje a sus hijas y a sus hijos, es hoy una meta cumplida.

A seis décadas del inicio de la gran campaña alfabetizadora y de la puesta en marcha del proyecto de los libros de texto gratuitos, ideados e impulsados por Jaime Torres Bodet, el Estado mexicano, a través de la Secretaría de Educación Pública, se enorgullece de haber consolidado el principio de la gratuidad de la educación básica, consagrada en el Artículo Tercero de nuestra Constitución, y distribuir a todos los niños en edad escolar los libros de texto y materiales complementarios que cada asignatura y grado de educación básica requieren.

Los libros de texto gratuito son uno de los pilares fundamentales sobre los cuales descansa el sistema educativo de nuestro país, ya que mediante estos instrumentos de difusión del conocimiento se han forjado en la infancia los valores y la identidad nacional. Su importancia radica en que a través de ellos el Estado ha logrado, en el pasado, acercar el conocimiento a millones de mexicanos que vivían marginados de los servicios educativos y, en el presente, hacer del libro un entrañable referente gráfico, literario, de conocimiento formal, cultura nacional y universal para todos los alumnos. Así, cada día se intensifica el trabajo para garantizar que los niños de las comunidades indígenas de nuestro país, de las ciudades, los niños que tienen baja visión o ceguera, o quienes tienen condiciones especiales, dispongan de un libro de texto acorde con sus necesidades. Como materiales educativos y auxiliares de la labor docente, los libros que publica la Secretaría de Educación Pública para el sistema de Educación Básica representan un instrumento valioso que apoya a los maestros de todo el país, del campo a la ciudad y de las montañas a los litorales, en el ejercicio diario de la enseñanza.

De esta forma, el libro ha sido, y sigue siendo, un recurso tan noble como efectivo para que México garantice el Derecho a la Educación de sus niños y jóvenes.

Ñhó dega ñhóñhó de Maxei

*Lengua hñahñu
Tolimán, Querétaro*

Segundo grado



PRESENTACIÓN

Este libro de texto está dirigido a las niñas y niños indígenas que cursan la educación primaria con el propósito de favorecer el aprendizaje de la lectura y escritura de la lengua indígena que se habla en su comunidad.

Podrá ser utilizado en forma creativa por los maestros y los niños, este ciclo escolar o los subsecuentes, para dar respuesta a los problemas particulares que se presenten en el desarrollo de la expresión escrita y la comprensión lectora.

En el libro se encuentran diferentes escritos, algunos hablan de cosas que hay en la comunidad, otros relatan las costumbres, fiestas y leyendas.

Su elaboración estuvo a cargo de profesores indígenas con experiencia en la enseñanza de la lengua que el libro aborda, así como con conocimiento de la cultura de las comunidades que hablan dicha lengua. Los autores consideraron el enfoque comunicativo propuesto para la enseñanza de las lenguas en el Plan y Programas de Estudio para la Educación Primaria 1993.

El libro podrá ser enriquecido a partir de las observaciones y consideraciones que profesores, padres de familia, comunidades y organizaciones civiles indígenas, realicen acerca del lenguaje utilizado, los contenidos, las ilustraciones, el formato y la presentación.

Ra mpote nuna nt'ot' i

Nó'ó he'mi dega ñhóñhó, xa feni pa 'be't'o jeya dega nt'udi pa ge ya bótsi da bódi da nehe a da 'yot'i ra 'be't'o ñhó. Nó'ó nt'udi da mudu.

de ra ñhó der bótsi da bódi nt'udi nge'a hingi hei da ñó a ra góts'i da bódi ndunthi ra fódi ha ngu dega nt'udi.

- Nó'ó he'mi bi hoki ya xöhnate ñóñhó kor fódi der 'befi a fódi der ñhóñhó. Nó'ó ra nthoki bi nets'i de hanja da nt'udi ya 'Befi xa mó Ndódóhni pa nó'ó 'be't'o nt'udi ñ'a m'o, guto nthebe, guto ya'ret'a, a ma hñu.

njabu y pets'i ya he'mi der pabya y thódi ya nhesida der fódi de ya bótsi ngu xa ñ'o rfódi der nt'udi, njabu xa mó Ndódóhni pa nó'ó nt'udi der 'be't'o jeya pa da góts'i ra 'rato rjeya.

- Nuna he'mi ge n'a nthoki pa xa da hogi pa kor pa; ko nó'ó da bongi da uni de ra nt'udi nuna jeya.

da nja ya nthoki nu'u da tsö ngu ya nhesida dega nt'udi a ya thumui de ra ñhó a ra fódi rbótsi.

Ya 'bede ya xöhnate, a ya dada, komunida a ya mhunts'i ya jó'i, ñóñhó ge'u xa di mu'wi pa da hogi nuna he'mi. dega nt'udi.

Di umfe njamódi ya Xöhnate y ñó yoho ya ñhó, Ndóxöhnate de ya ngu dega nt'udi, a ya Ndó ya Ndóxöhnate a ya dada po ra ehya a ra mfóts'i pa da nu nó'ó 'be't'o nt'ot'i der he'mi dega nt'udi der ñhóñhó pa 'be't'o jeya, ko nu'u xa mó bi hogi nu'u ya nt'ot'i.



JALISCO

GUANAJUATO



MICHOACÁN

SAN LUIS POTOSÍ



Tolimán

QUERÉTARO

HIDALGO

ESTADO DE MÉXICO

D.F.

ÍNDICE

UNIDAD	TÍTULO	PÁGINA
1.	Ngu dega nt' <u>u</u> di	13
2.	'B <u>e</u> fi	65
3.	Nó'ó ximhöi	105
4.	M'onda ma Ndó deGa Ndódóhni <u>h</u>	129

1



Ngu dega nt'udi







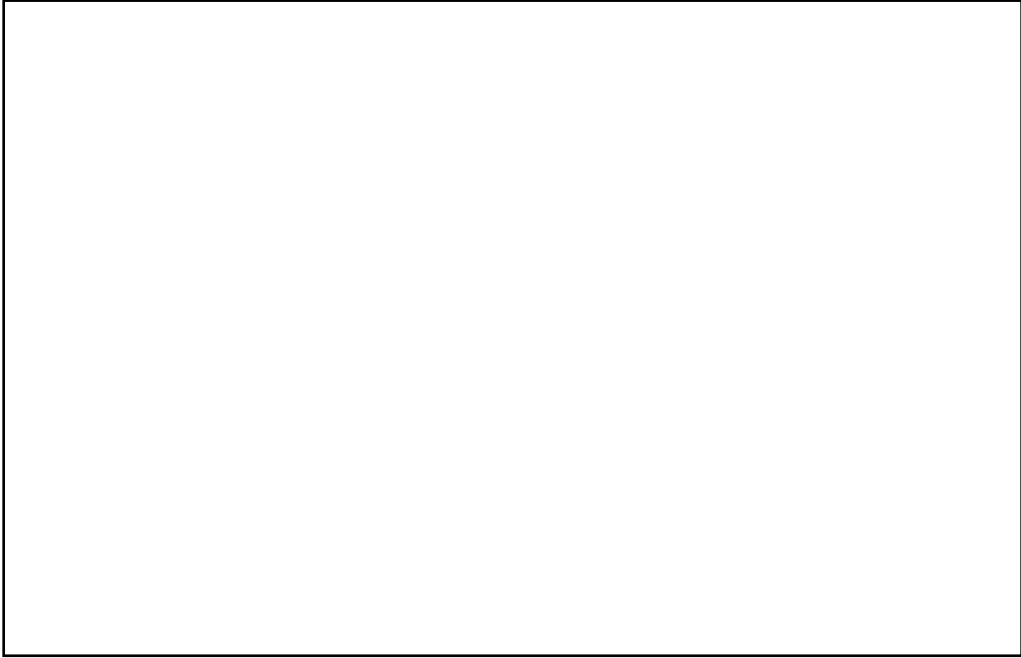
Ma nguhe dega nt'udi

Ha ngu dega nt'udi.

**Di t'ut'ukagihe ga ñ'ofa a ga nehe ya
he'mi dega nt'udi.**

**Xikagihe ga möhe xa nt'axi, ga pesufe
t'eke ya jó'i, ma dadahe a ma mi bóts'ihe.**

**Bótsi da 'yof'i, da ja n'a k'oi de nó'ó di
ho da mefi.**



Nó'ó b^otsi da jw^{ah}ni ndan'a mhó da 'yof'i habu di 'bedi.



dózu

nzöthu

Ma b^otsi xa ya.



za

nziki

Nó'ó thuhme xa xa.



zu'wé

muza



nzafi

zate



N'a bótsi dóhñe

Linu hinga mi ne da ma, de ra ngu, ha ngu
dega nt'udi.

A nunge mi pa xa mar dóhñé

N'apa bi zoh ra dada bi umbi n'a he'mi, a
bi mó da tõi n'a nt'eni pa ge'i pe 'bu gi xiki
te ra me'a xi huxpu ha he'mi ga 'ra'i mina
hina.

Linu bi thogi ra dóhñe, a mi ne da bódi da
nehe, pa nda t'umba ra nt'eni.

Nt'öni pa ya bótsi de nó'ó 'bede.

¿Teme ra thuhu nó'ó 'bede?

¿Teme ra thuhu nó'ó bótsi?

¿Teme ba hómpi ra dada?

**¿Tema nt'eni ba thómpahmó Linu?
Ja n'a k'oi.**



Ya memts'e

N'aki ha hnini bi nja n'a ngu dega nt'udi pa 'befi, mi ja ra xöhnate. 'Ra ya bótsi, ts'unt'u, nxutsi bi ma ba t'uti 'bemts'e a 'ra bi bódi ge'a ra 'befi panya pa ra nzaki. Toki ya xits'o ha hñe o pa bi töi nuni Nthe. A jaxi da ma da pöni ma n'agi.



Ata dega anumó

Nó'ó Ndó Dongu degan Nt'udi nuni Maxei
töt'a jeya y juxi ra ata.

Pokui ra te'i, nzedi, thuhne, ibunu, yo a ya
doni pa da bepi ya anumó ya ge hinga
njat' a tsoho.

anumó



Tsi T'egi

Nó'ó xui mpa anumó
y thogi ya bótsi di
zunt'i ra t'egi a y
mó:

¿Teme gi umfu tsi
t'egi?

Njabu da thogi ngu,
'bu ngu. ta da hyats'i.



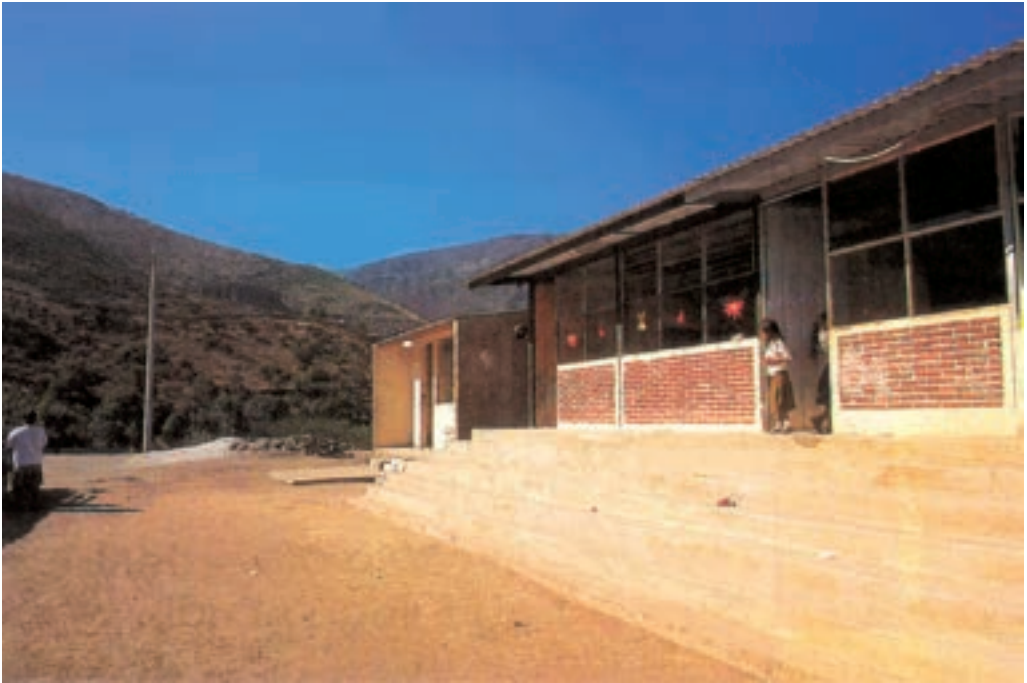
Tuxmu

Mpa anumó y
tsoho ndunthi ya
tuxmu jónge 'ra ya
jó'i y mó ge nu'u
tuxmu ge ya tsi
anumó xa mpödi
ya ndo'yo nge'a ya
hingi 'bui nximhöi.



Zunt'at'egi, ya pa ya
anumó di zunt'i t'egi
a ha ra nzuni y mó:
Di ne ma nzedi,
di ne ma nzedi.

Ya bótsi, da hoki n'a he'mi dega nhehe,
da hñuts'i teme ne de mpa anumó



N'a ngu dega nt'udi, xa nt'axi, a di nsu.



N'a ngu dega nt'udi, xa nts'o, a hindi nsu.

Ntsohoni

Di nzohni gatho ya dada pa n'a mhunts'i
nó'ó pa ra 'ret'a mayo xti kut'a nde de
nuna jeya n'a m'o, guto nthebe, guto ya
'ret'a, 'ne ma goho.

Ha mhunts'i da mhó hanja ga suhu nó'ó
ngu dega nt'udi, ma nguhu.

Di to'ma'ihu nó'ó ora.
Ndó der ngu dega nt'udi.

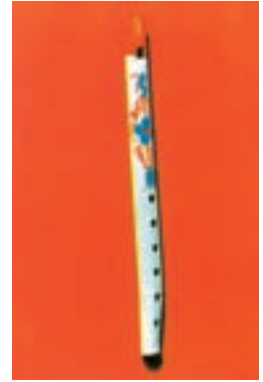
Ya bótsi, da hoki n'a nts'ohni.

Bótsi, da hyoni ko ñhómfo, a ñhóñhó
nu' u ya mhó a da pehni ko n'a raya.



thebe

thói



thuhni

thuhme



thó



thuza

thiza



Bótsi, da ja n'a nt'ot'i ko nu'u ya mhó xa nt'ot'i.

the

thuhní

Da tõi n'a thuhni a ma the.

thó

thengo

thi

thiza

thói

thuza




Ya t'umu

Ha ngu dega nt'udi, da pothe 'ra ya 'böi
t'umu, njabu pa ga póhe ga suhe a hangu
di mu'wi pa da nja ya t'umu.

A xka oje ya t'umu, xiduju ga tsihe ko
ehya, nge'a di póhe, ge da uthe foxi, a da
'ñuñhe ko t'ax dehe.

A ga pese ma bójóhe nge'a hinda tōñhe.

Ya bótsi, da ja n'a k'oi, teme ne da moŋ'i.



Ya bótsi, da 'yoŋ'i hanja da su ra 'boŋ'i



T'abi dega za

Ndre, bi ma t'oho, ba honi n'a zathi pa bi hoki n'a t'ulo t'abi, pa da ñ'eni.

Ba hor za bi hyegi bi 'yot'i n'a tui pa hinda k'agi.

M'efa bi 'ñots'i, a bi hoki ra t'abi Mahyoni ra nt'eni Ndre, nge'a 'ramats'u di xödi ha 'befi, dega 'bot'i, a bi kupa ra feni, a himbi hñuhnitho dega dóhñe, a bi kuati ra bojó nge'a hinbi döngi nó'ó nt'eni.

**Bótsi da ja n'a k'oi de nó'ó nt'eni di ho.
A da 'yot'i hanja da ñ'eni.**



Ya mpönthe

Xa ts'unganzö
ya tsi mpönthe
ya tsi mpönthe
har ndó dega ndóthe

Pts'e
'ne y kói honse
'ne da mudi
da ñ'eni.

¿toho nó'ó xa nxadu
ra ñó, a t'ena qe'e
ra ndó ya zu'wé.
(zate)

¿to'o nó'ó zu'wé
ja ra juni a hinga
dóme?
(t'óxi)

¿Te ra thuhu nó'ó
jó'i ja yoho ya'wa
a ma'na bi thuspi
ha ra thuhu?
(Xuma)

¿Bi m'ui de n'a ndö
mi te bi nk'ami
bi thókua ra nzaki
A ra thuhu bya.
(he'mi)

ngu



ngundo



ngu'wada



ngu'ni



nguxi



ngo

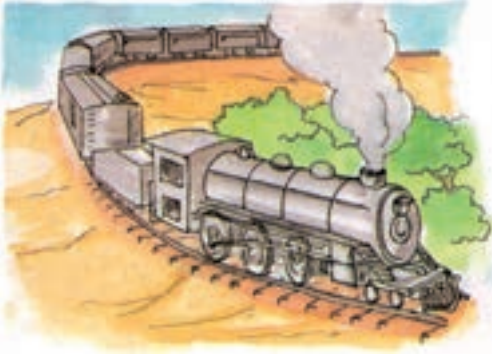
Nuga xa di ho
ya ngo, a hindi
'bedi ni xi n'a
nge'a xa ja te
da thöi.

Nó'ó mahyoni
ger bojó pa da
ntöngi n'a.

ngode

Nó'ó ngode de ya
dónxu xa ts'unganzö
nge'a xa ma a di
koti ya mangua.
ya jöt'i y k'ó de
höi ya ngode ko
mónta xa nt'axi.





mabojó



k'oi



njót'i



ngu dega nt'udi



**Ndó Dóngu dega
Nt'udi de Maxei**



mboduni



= Bojó dega ora



= Bojó par ts'ofo de yabu



= Ngu dega m'ehni.



= Bojó dega nhu, a pa da fódi teme ja har ximhöi.



= Bojó par nthöjwei.
Bojó pa da döki ya jwei.



= Bojó pa da kuati ya mhó
Bojó dega nkuatumhó.



= Bojó dega tihi m'ehni



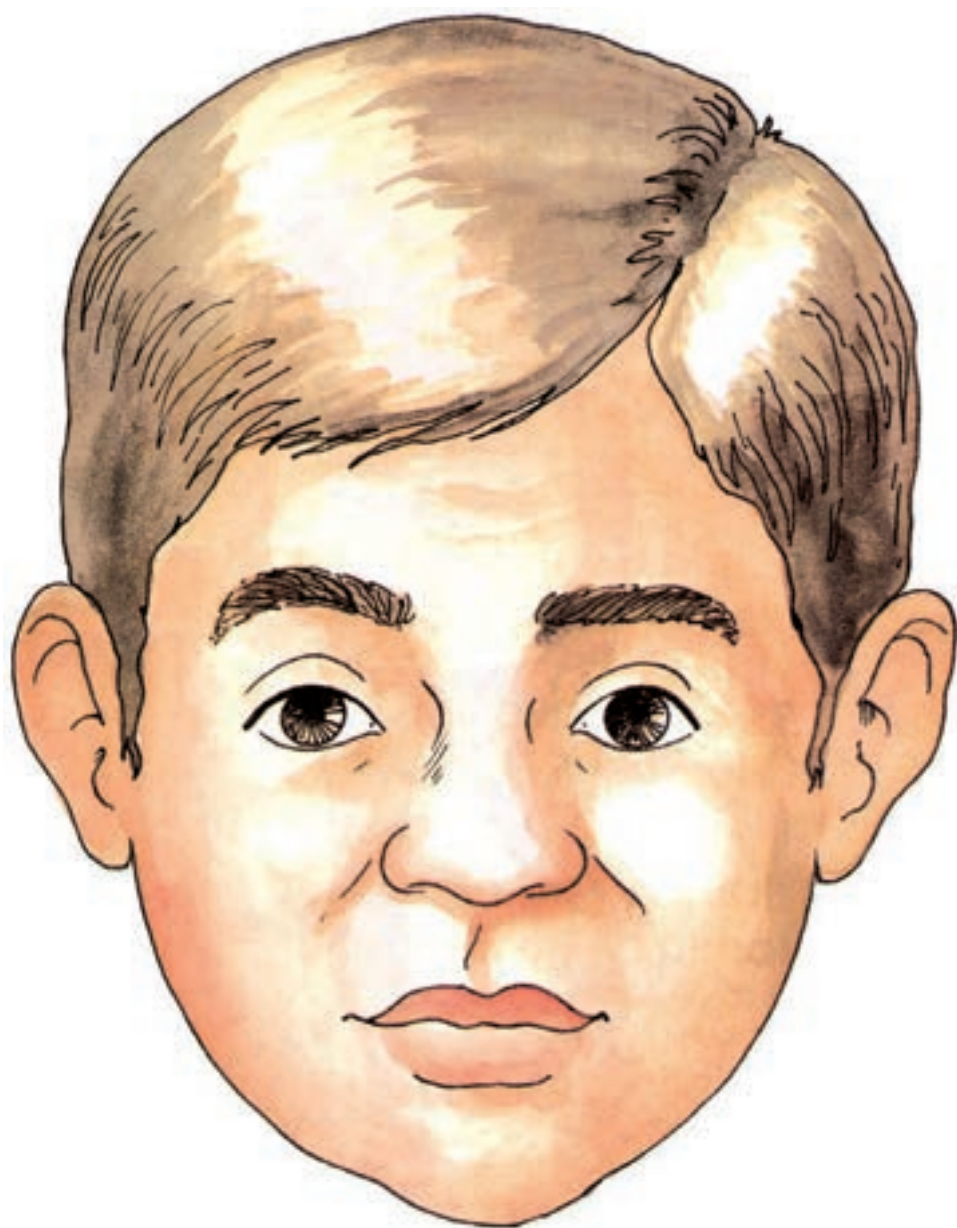
= Bojó pa da thói ya k'oi, a ya mhó



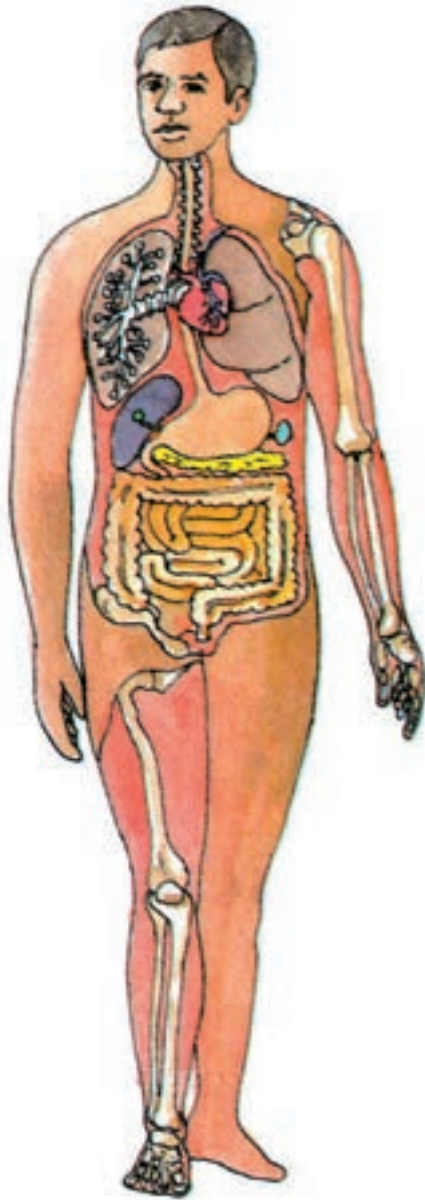
= Bojó pa da thói ya k'oi



Ñó, 'yuga, ts'ibudo, xi'xi, ma'ye
yuni, 'ye, dedo, xö, tiñó
müi, ts'öi, ñhüt'i, dómfo, xinthe
ñóhmu, ngo'wa, 'wa, dun'wa, kaxjo ma'wa



Xtó, de, dö, xidö, gu, xiñu, jni xine, ne,
hmi, jóne, ts'i, 'yone.



pulmu

'yuga

mui

bo'yo

t'ulo xefo

riñu

yaha

ji

ndo'yo

xihñe

mpoji

dó xefo

¿Yo'a a hanja da zohō ya hñeni?





Hanja ga suhu ma ndo'yohu.

Ge mahyoni, ga suhu ma ndo'yohu, pets'i te ga hihu, ga ñuñhu, pa hinga hñenhu. Ma ndo'yohu hingar 'bojó pa honde 'befi ga pehu, pets'i te ga tsöyöhu ga göthu, ga ñ'eñhu nó'ó di hohu pa ga 'buhu ko ehya, ko johya.

T'eni pa ga pesu n'a hoga nzaki.



Gi hi 'bu xudi.



Ñ'eño pa gi su ri xtó.



Xuki ri 'ye ante gi ñuni.



Xuki ri ts'i m'efa de gi ñuni



Gi xuki ri 'ye m'efa de gi ma 'bit'i



Hi m'efa de gi ñ'eni.

Bótsi da 'yot'i ya thuhu ya jó'i habu
di 'bedi.



_____ di mpefi ha ngu.

A n'a nxutsi ra thuhu _____ ent'i ya hme.

Bi ma 'befi _____ a hinte ba tini.

_____ pets'i n'a ra idö ra thuhu _____

Lunjwai



Ge n'a zu'we ngu
tsathi pe xa nts'ut'i
xa koni, 'yo ngu
pozu, a'bui ha ya do.

Lele

Ge nó'ó bótsi ja
getuya xa m'ui a
tobe tsuti, kote
hiti, su ra nóo.



Lofe

Ge n'a t'oxi tu
ha ra 'yuga yoho
ya tsi ngo y
zudi ha ra yuga
jonge t'embi lofe.



Xuwa hyaki

Ma ya'bu mi 'bui n'a jó'i, hinga mi ho da ñhi, nixi da 'bembabi, N'a pa bi nu n'a nxutsi, xa mi ts'unganzö, a xa mi ñhoki. De ge'bu xa mi ñhoki, mi hi pa xta nthe'wi nxutsi xahmó da ho.

Módi mi hi, ya jó'i ya mi pódi mi tengu ra nts'o, nuna tsi poxti mi ra thuhu Xuwa. a mi t'embi Xuwa hyaki.

Ya bótsi da 'yot'i ya nt'öni de nó'ó 'bede,

¿Teme ra thuhu nó'ó 'bede?

¿To'o bi nu Xuwa?

¿Yo'a bi ñhoki?

¿Hanja bi f'embi Xuwa?

Hyax'bu gi ñhi
pa gua nu n'a nxutsi
haya mbom'i
xta ma thi.

Xa ki ñ'eni
m'efa gi mpeni
pa xki ma töi
xahmó gua beni.

Gi ñuni a gi ñ'eni
pa nguxta gi te
pa hingi hñeni
mina gi mpite.



'Ñethi ma ya'bu

Ma ya'bu honde 'ñethi dega paxi mi ja a ko nge'a mi ñ'othe ya jó'i.

Hinga mi ja ya 'ñethi ngubya.

Ya 'ñethi pabya, y hóki n'a hñeni, pa da zok'a'i yoho hñu.

'Ñethi dega paxi xaño nge'a hingi ts'ok'ai ya hñeni, a hingi tege ri bojó.



pa t'óhó



pa ndóhi



pa humui



pa 'yöhö



pa mbidi



pa ya matsa



**'Ñethi pa 'yöhö a
nhexti.**

**Da za ya, 'wayaba,
da söni yoto ya xi
'wayaba.**



**Da kóni, xta kóni
n'a harro da 'bet'i
a ko nge'a da ntsöyö
nó'ó 'yöhö.**

**Da ja n'a k'oi der
'ñethi**

**Bótsi da 'yot'i hanja
nó'ó 'ñethi**



'Ñethi pa mbidi

N'a bótsi mi hñeni mdibi, honde t'óhó mi tsudi, a ya mi neni.

Ra nóno bi ma ha hñe, ba honi ya ñ'ói; bi mami, ha juni, bi thónts'i t'afi kolmene, nó'ó bi umbi bi zi, a bi hiti mi ñhuxadi, ko dehe dega ñ'ói, ngubu bi góí nó'ó neni, a bi thogi ra t'óhó, 'ramats'u bi ñuni a bi hogi.

Bótsi, da xoke ya nt'ot'i ko nu'u ya mhó.



Mi 'bu n'a _____ ha ngu.

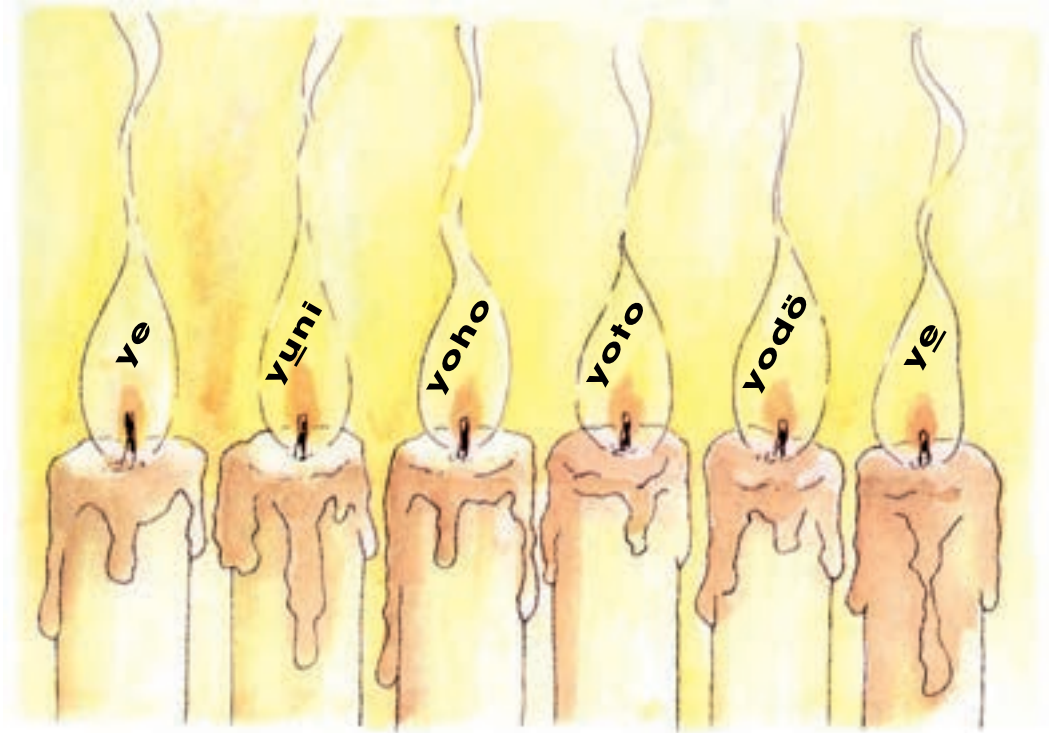
Da tõi n'a ma _____.

Di ne 'ra _____.

Ma _____ y nangi n'itho.

Di ne _____ ya hme.

Bótsi da xoke ya nt'of'i ko nu'u ya mhó
di hñó ya yo



Mande bi zoho _____.

Da jwangi da puf'i ma _____.

_____ ya pada mi bu.

Mi _____ xudi bi ma.

Ma _____ xa xa mboi.

Di pets'i yoho ma. _____.



Ma nzaki

- Lipe bi 'ñembi tinu, möhö xudi ha t'oho.
- Tinu honde gi xikagi teme ora.
pa ma hó 'ra 'ñethi.
- Pa nó'ó humui.
- A pa u'wa.



Ko ma döhu di
hethu:
nó'ó ts'unganzö,
xants'o dóta, t'ulo,
xa ñhets'i,
a nó'ó xa me*t*'i.



ko ma nehu di
tsöhu: nó'ó xa ñ'u,
xa ñ'ixi, xa nju, xa
nts'etho.
A mahyoni pa ga
ñuñhu.



Ko ma xiñuhu
di póhu ya hoga
ñuni a ya ts'o ñuni:
nó'ó xa nxó, nó'ó
yuni xa kuhi.
A di ja m'edi pa
ga joxi ma hñóhu.



gu

Ko ma gu di
ode ya 'bida,
ya thuhu, ra nzuni
t'egi a gatho nu'u
tsö ga ode.

'ye

Ko ma 'ye di
ot'e, hoki, 'wedi
peni, kuni, a
ko nge'u di mpefi
ma 'ye xa
mahyoni.



Feni

Ko ma fenihu di
beñhu, mepyahu
gatho nó'ó xta
pehu ma ya'bu a
nó'ó di pehu
nubya.



Ngu dega nt'udi pa ya zu'we.

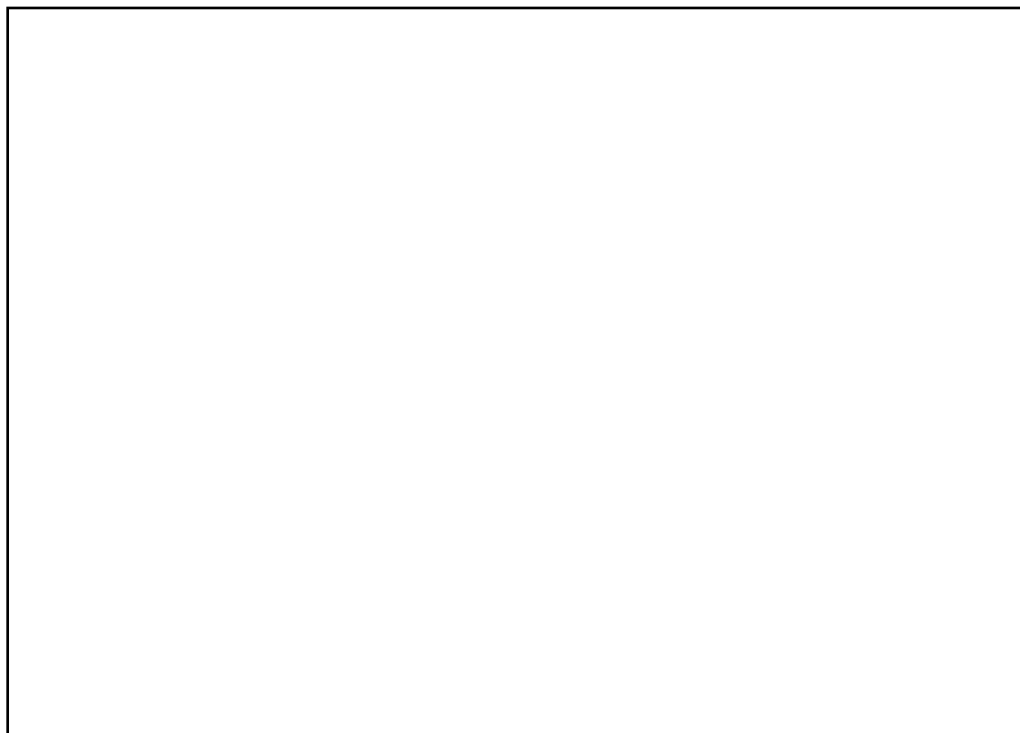
**Ma boxita n'aki bi met'ukagi, ge mi ja 'ra
ya zu'we, mi ne da bómhe'mi.**

**N'a pa bi munts'a bi thahni nó'ó xa mi ja ra
fódi.**

**Ar nzupa, gu ge'a ma mi ja ra fódi, a ge'a
bi m'ui dega xöhñate, a mi uti nu'u ma'ra.**

Ya b́ótsi, da ja n'a k'oi, de ya zu'we der
'bede.

A da 'yot'i teme pefi nu'ú ya zu'wé.



Ko ma dö
da heti n'a ö
xa mi ts'unganzö
pe da pet'i ko ma xö.

Ko ma jóne
di tsö nó'ó xa kuhi
'bu gi ne gi ñhane
xahmó hinda ts'u'i.

Ko ma 'ye di konts'i
gatho nó'ó di ho
ngu ya nxutsi
nu'u xa ñho.

Di ode ko ma gu
'bu tuhur mede
a 'bu di nzofo ri nju
hindi pede.

Di pa
Di pa töi
Di pa töi hyax'bu
N'itho di pa töi hyaxtho.

Ga ma
Ga ma xudi
Ga ma xudi xti n'itho
xudi n'itho ga ma a hyax'bu.

Ya bótsi, da ja ma xama nó'ó nt'ot'i.



Njoxti dega xóza

Ra bótsi Ali, bi umbi n'a umui.

A bi umba n'a njoxti, ko n'a mit'i xóza.

A bi hyots'e n'a xóza ko xók'uniñhuni

pa bi umbi Migue bi 'be't'i ngubu bi thogi
ra umui.

Ya bótsi da 'yot'i ya nt'öni de nó'ó 'bede.

¿Hanja fudi nó'ó 'bede?

¿Teme mi ja?

¿Teme bi njapi?

¿To'o mi hñeni?

¿Teme ra thuhu nó'ó njoxti?



Ja ndunthi ya 'befi



futs'i



'bot'i



mónxa



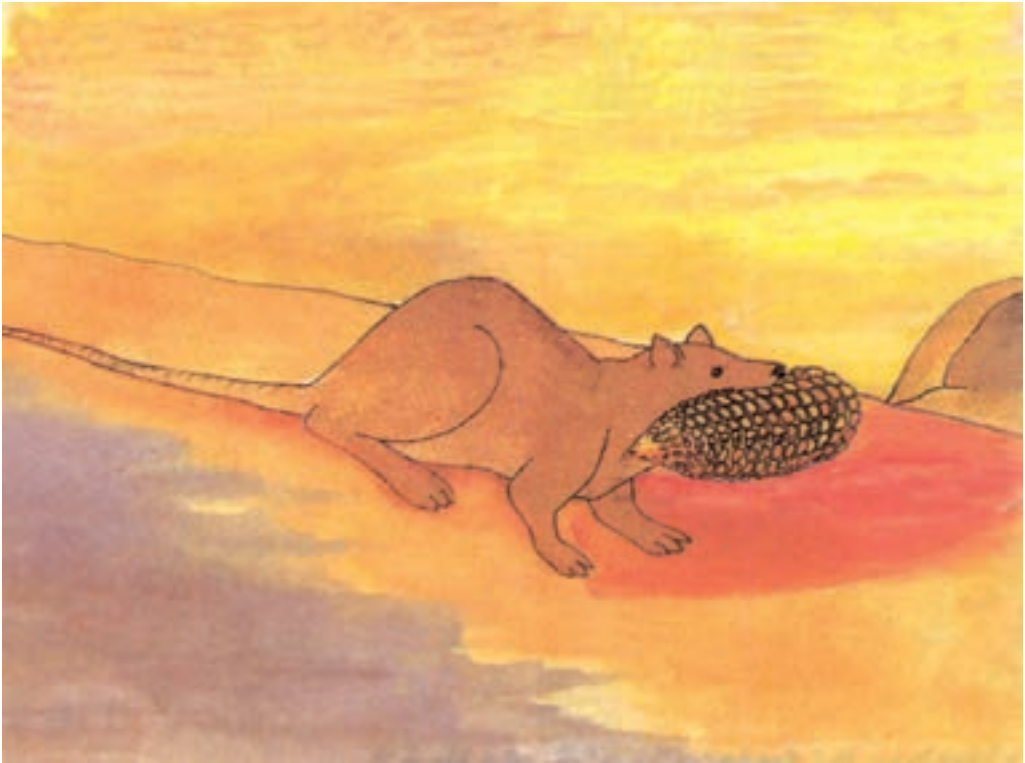
nsofo



Ra pa nkandi ya
ñóñhó a ya ñómfo
y hóts'i ra 'bot'i pa
da njópi.



Deke ja sofo,
nó'ó jó'i to'o
da ma da ödi
ra t'ehe o mónxa,
ge da t'umbi ko
johya, 'bu hinte
da uni nó'ó me
dethó.
Ra jeya hinte da
xofo.



Nó'ó Dethó

Ra 'bede dethó, t'ena ge bi neki nge'a nó'ó ñ'oi, bi dini 'ra ya 'böi dethó.

A bi gu't'i n'a thó, pa ha ra ngu ya jó'i, ngubu bi fots'e habu bi dögi ra ndö.

Njabu 'ramats'u, bi nxangi tsi dethó, ta gehya bi zokagihu.

Pets'i te ga suhu, ge'a ma nzakihu.

Nt'öni pa ya bótsi, de hanja bi neki dethó

¿Hanja bi neki dethó?

¿To'o bi guf'i nó'o dethó?

¿Habu bi fots'e nó'ó dethó?

¿Pets'i te ga suhu dethó!

¿Dethó ge'a ma nzakihu?



Dethó

Hoga dethó
ge ma nzaki'i
di ei ri 'yothó
honde ri dethó di tsi



Di ja 'ra nzedi
a di ja ya t'ei
pa da nja ma tsedi
pa ma xuk'a'i ya t'ei



Di jamódi 'wa ehe
'bu xa nxa
ga 'wet'i 'ra t'ehe
mina ga ja ra
hmemxa.



t'emendo

Da t'et'i dethó
ha do'yo, xta kóni
da 'bami ha juni.
ko kanela a ko-
jumhöi.
Ge'a hoga t'ei mi
tsi ya ma boxita
ma ya'bu.



ya bótsi, da ja n'a k'oi, a da 'yoti hanja
da nja man'a t'ei, 'bu y pódi.



nxuts'i



txu



bosdömhni



txubga



bóst'óxi



txuxi



bós'yo



txu'yo

Bótsi da 'yot'i ma'ra txala

Txala

**Nuga xa di beña'i
nu'bu di nuñi.**

**Nu'i toma
nu'bu di nti xa di beña'i.**

**Nu'bu di pa su
xa di beña'i Ando.**



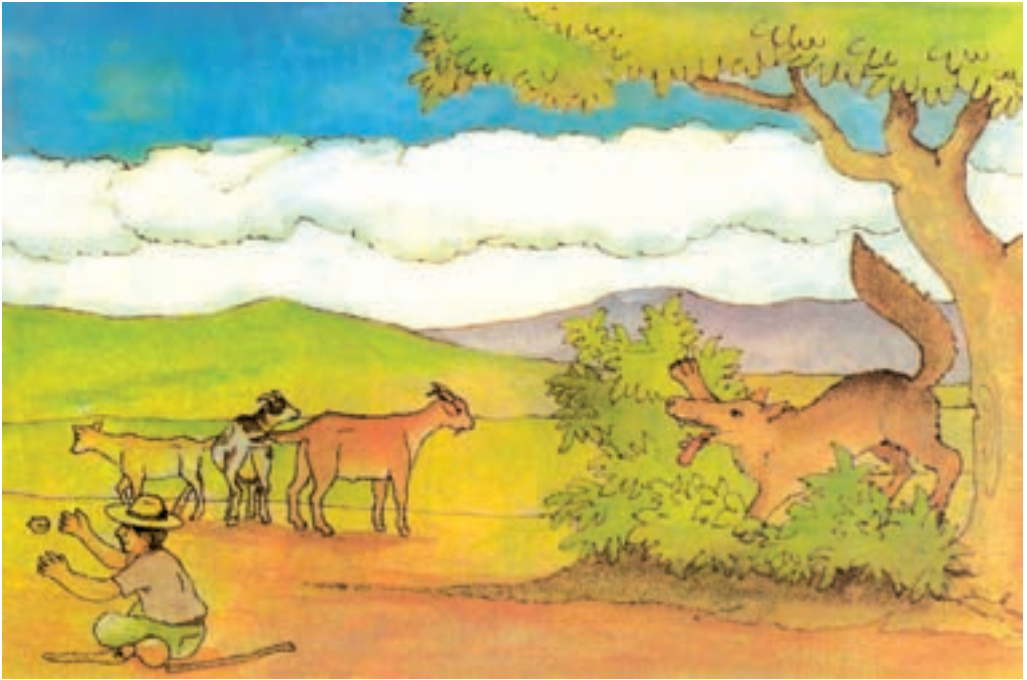
Ya 'befi ha huóhi.

Ma dada di mpefi ha huóhi.

y pot'i ya denxi, demxi dethó a ju.

Pot'i n'a tui de nu'u 'bof'i.

Pa honde ga tsihe, pa hinga tóñhe hindi pothe
ndunthi nge'a hinga dóta ma huóhihe.



Miñ'o xar zimungo

Móti, hyax'bu mi pa mi födi ya t'óxi N'aki da thogi habu mi 'yo.

Móti mi hudi mi ñ'eni, a n'a nts'ógu miñ'o, xta mi jui ra 'yuga, pa mi ha'mi ya t'óxi.

Njat'a mi teke ra ne, ngu ya mi tsö mi tsi ra yaha t'uxi mi 'yoni.

Móti mi ñ'eni hinga mi fö'yo, Miñ'o go mi óhni Móti, pa da zapi ra t'uxi.

Bótsi da bódi, ma, ri, ra, meti.

ma 'yo, tsat'u'yo

ri 'yo

ra 'yo

ra 'yo yu

ma ts'udi

ri ts'udi

ra ts'udi

ra ts'udi yu



Mö 'bots'e

Da Layo y pódi
da hoki ya 'bots'e
dega xits'o.
y tõi ya 'böi xits'o,
da ma da oke ya
t'o, da 'ñóts'i, m'efa
fudi da me ya
'bots'e.

Bótsi da mó hanja di hoki ya t'edi ra nónó.





Bótsi da hñeti nu'u ya tso pa da jwahní nu'u
ya mhó a da xoke ya nt'ot'i.

Nuni bótsi y _____.

Nando ya di mpontsi a bi dögi ra. _____.

Ma _____ jwet'i ma'ritho.

Bi dehmi mande ma _____.

Mi xudi n'a _____ mi tuhu.

Bótsi da 'yof'i' ya mhó der tsibi a ts'oe.



tso

**ya tso y zo 'bu
xui a'bu da tset'i
xa nt'axi a 'bu da
pat'i xa mbai**

tsibi



ts'oe

Ya mhó de nó'ó 'befi

Da hongi 'befi
nuni Dómui
'bu hinda t'aki
ga tu ma mui.

Elo me Mexa
di mpeti ha ra m'ui
a bi 'ñenbi Móxa
gi móki n'a tui.

Nó'ó 'befi
pa ya mefi
hinga pa ya dóhñe
nu'u 'bongi ha
hñe.







Dongu dega nthöi a m'ö

Mahyoni n'a dongu, dega nthöi njabu ya jó'i, ya pódi habu da ma da thömbabi teme xa mot'i ha ya hoi.

Pa hinda ñ'o ha ya ngu, kaye da 'yoni ya m'ö.

N'a hnini, ja ra dongu deqa nthöi, 'bu nehme n'a jó'i o ne te da döi ya pódi habu da dini nó'ó honi.

Hanja di nja ya mpödi



Mpödi

Nó Piya y pöhme
pe ne 'ra ya
demxi.

Nó Piya bi xipi
nó Lapa:
pöt'ukagi
demxi, po hme.
Ngubu bi mpödi.

Bótsi da ja n'a k'oi, a da 'yot'i hanja
n'a nthöi.

jwada



Kor jwada di t'eni
ju dethó, jumhöi,
lanteha, aba,
sebada, a dóju.

harro



xuni

Ge n'a t'eni pa
da t'eni po xuni
ya dutu, ya höi
a ya jódo, ngu
mexa a n'a
he'mi.



Ya bojó dega t'axi a dega xibujó



kut'a



'ret'a



n'öte



ngudumi



n'a bexo



yoho bexo



kut'a bexo



'ret'a bexo



ngudumi ya bexo



Ya bojó
Ya bojó dega xibujó a dega he'mi

Nó Ago pets'i
yoho ya oni

+

Bi d^öi hñu ya
oni

Ja n'a k'oi, de hangu ya oni pets'i nó Ago.

Da Gome pets'i
goho ya t'óxi

+

A bi d^öi ma
hñu ya t'oxi

Ja n'a k'oi de hangu t'óxi pets'i Gome.

**Txana mi pets'i
yoto ya oni**

-

Bi mö hñu

Ja n'a k'oi, de hangu ya oni bi bongi.

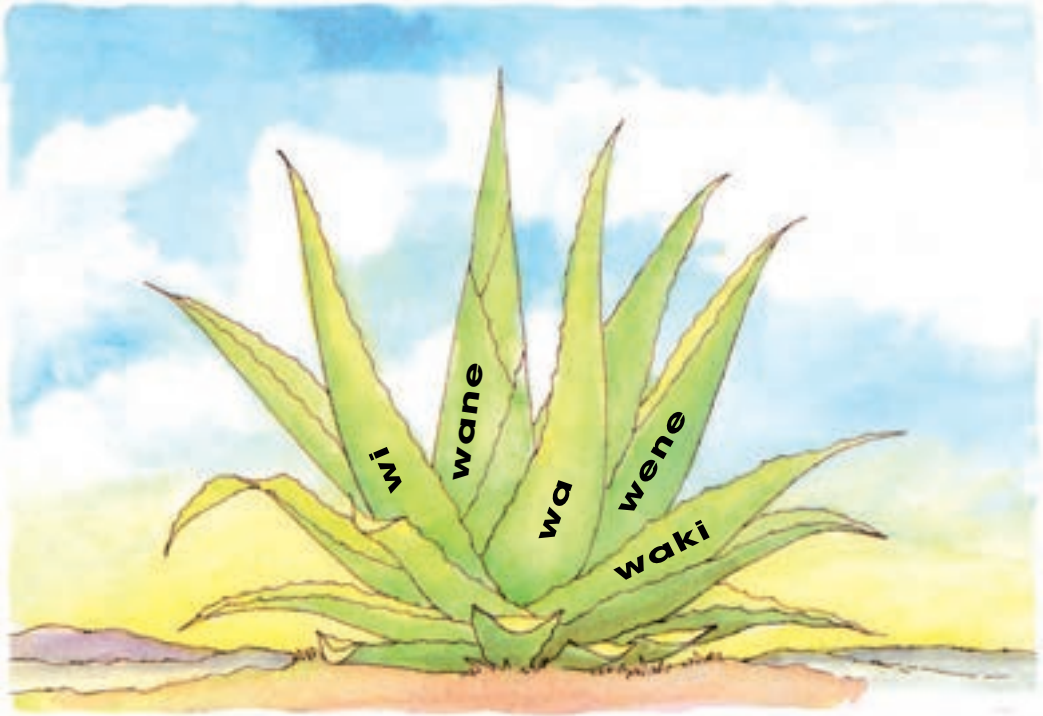
**Huli mi pets'i
gutu ya deti**

-

**bi mö kut'a
hangu bi bongi.**

Ja n'a k'oi de hangu bi bongi

'wada



Bótsi da hñeti ya penka 'wada habu xa nt'ot'i ya mhó pa da 'yot'i habu di 'bedi.

Ma nónó di 'ñehe ra _____.

ma idö bi sut'i ra _____.

Xuwa xar _____.

Nuga da _____ 'ra ya t'óxi.

Xudi ga _____ 'ra ya za.

Bótsi da ja 'ra ya nt'ot'i ko nu'u ya mhó.

'waki

'wa

Bi 'waki ra 'wa ma t'óxi ma nde.

Xuwa

'weni

'wene

'wane

'wedi

'wi

'wada

Da Ximu ra goho abri de nuna jeya

Nuga da Ximu bi 'rakagi da Hulya 'rato
ngudumi po dehe de nuna a jeya n'a
m'o, guto nthebe, guto ya 'ret'a 'ne ma
goho.

Mets'abojó der dehe.

da Ximu.

Bótsi da ja man'a he'mi, dega recibo

N'a nt'ot'i dega nthöi.

Ma nónó, bi menkagi ha dóngu dega nthöi,
a bi xikagi ma hó.

- 2 ts'uti asuka
- 3 ts'uti ndega
- 4 jwada ju
- 2 jwada dethó
- 1 fot'u'ye lanteha

Ya bótsi, da ja ma n'a nt'ot'i, dega nthöi.
da ñ'eni nthöi ko ya k'oi rbojó.





n'a



yoho



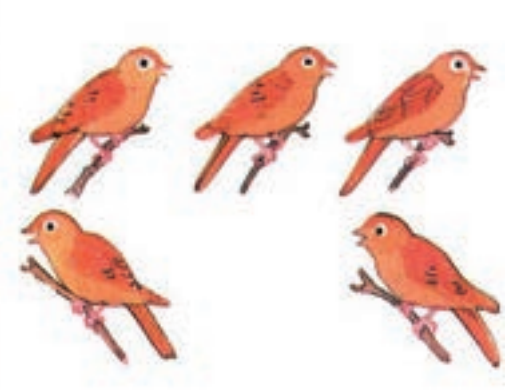
hñu



goho



'rato



kuṯ'a



ts'öni



mónxa



dóza



demxi



muza



ixi

**Ge mahyoni, ga kupahu ya d^ota letra, pa
ga othu ya thuhu, ya d^ohni, ya j^o'i, ya
d^ohni a ya nd^od^ohni, a ma'ra.**



Mexa



Ximu



The



Mpathe

Da Ximu bi ma ha ra huóhi, a ba
oke 'ra ya ximu.

Da ma Mpathe, ha ya thuobxi, nda
panje da möhe, nuni habu bi ja ya
pathe.

Nuni The, ja n'a dóngo töt'a jeya di
ne ga ma ma nu nt'eni a xka pengi
ma t*öi* ma the.

Nuni Mexa y t'ena gue 'bui n'a
hyaxi xa y p*ó*di da hoki ya mexa.

Ja n'a luga ra thuhu Dem*ñ*'o.
t'ena gi bi thuspabi njabu nge'a mi
ja n'a d*ó*ta hedo habu mi tsi ra
dehe mi*ñ*'o.

Hindi töi ya denxi
pa hinga ndudede ya juni.

Limu bi 'ñenbi demxi
yo gi ha ri kwe demxi
nge'a ta gi thents'i.

Demxi bi xipi limu
yo gi tsu limu, xinge gi k'axti

Demxi yo gi hoxkagi dóza
mina gi k'et'uk'agi.

Denxi yo 'wi thigi ts'öni
xinge gi ts'ongagi.

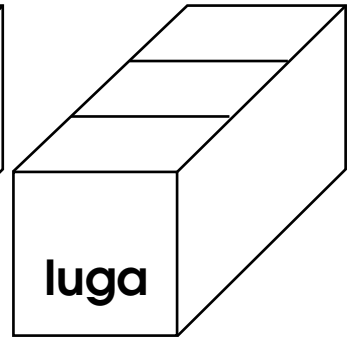
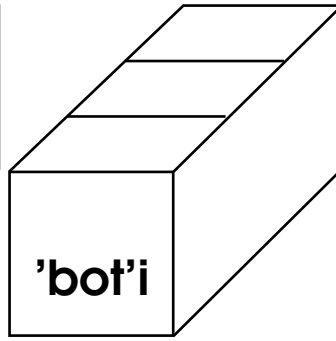
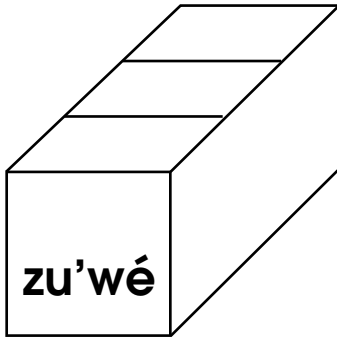


Ha dongu dega nthöi

Da Yermu, ge n'a mpoho, a pa bi mpö Nthuhni.

N'a xudi bi nangi n'itho, a bi ma ba to'mi ya mö, bi zoni bi hñudi, a bi ñ'oho a hinjonto bi zoho.

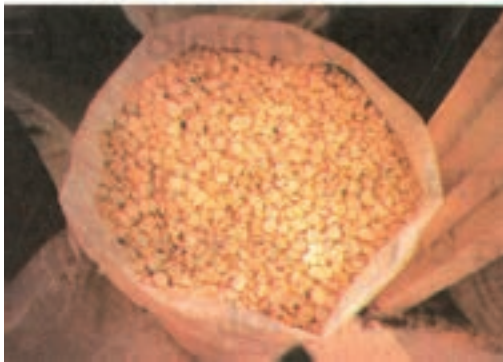
Teme ge bi ñho, da Yermu, ma'ritho bi hñóts'i, ya 'beza, 'roza a bi ma ko m'etsö. Hinga mi ge'a, nó'ó pa dega nthöi.



Zu'wé dega t'oho
dóta a zimngo
'bui honde haya
ndótho.



Zu'wé dega ngu
t'ulo a tsi ya detho
a y tsi ra ngo.



'Böi xa nk'ami di
'bof'i, di nsu, uni
ya thó.
Ge'a ra ts'i mengo
M'onda.

Bótsi da 'yot'i habu 'bui nó'ó zu'wé a teme tsi.









<p>zu'wé dega ngu</p>	<p>zu'wé dega t'oh<u>o</u></p>	<p>ndö dega 'bot'i.</p>
<p>t'óxi ts'int<u>s'u</u> o<u>ni</u></p> <hr/> <hr/>	<p>minza mina fan<u>tho</u></p> <hr/> <hr/>	<p>d<u>e</u>thó ju ndömu</p> <hr/> <hr/>
<p>dutu</p>	<p>nu'u di nkupa ha kosina</p>	<p>luga</p>
<p>ngode z<u>e</u>xjo pahni</p> <hr/> <hr/>	<p>do'yo mada ju<u>n</u>i</p> <hr/> <hr/>	<p>D<u>e</u>nxi M'ömdo Ndongu</p> <hr/> <hr/>

Mahyoni ger bótsi, da hñuspa ra thuhu,
nuna 'bede.



N'aki n'a jó'i, mi ne da mpefi.

Pe mi ne n'a 'befi, hingi hei, a mi tini honde
nó'ó xa ñhei, da ma, habu. da ma, honde
'befi mi ja.

A bi t'embi n'aki, ¿Teme gi ne 'bu?

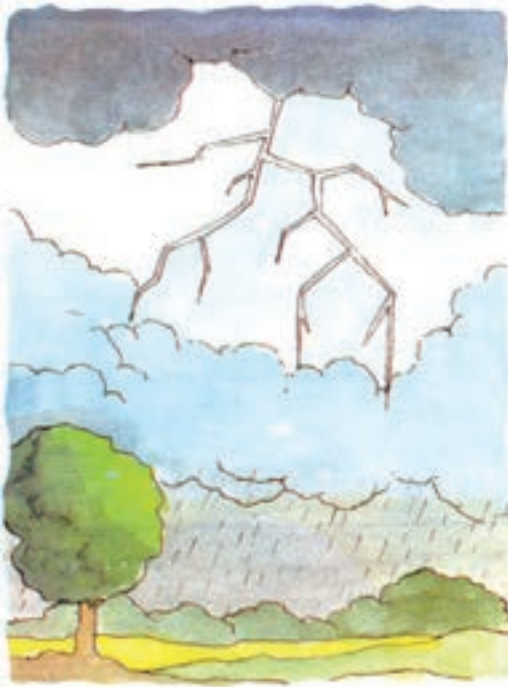
Nó'ó 'befi, honde pa ya mefi.

'Bur 'befi hindi ungi 'befi, hindi ja ya dóhñe.



Nó'ó ximhöi

Ya ñho, a ya xunhya ximhöi.



jwei



xedi



xa'ye



ñ'oni



ndo



ñumi



tse



hmói



Nó'ó ximhöi

Ximhöi xa ja ra ñho di raju ndóhi, dehe, hyadi, höi a teme ga tsihu 'bu ga mpehu mina nó'ó di 'raju ma nzakihu.

T'ena ge nu'bu di ja ra kwé ja ya xunhya, jónge tögi ya k'eño dega dehe ya dó'ye, hyote ndo.

A 'bu di nkewe ndóthe jónge di hmói höi, a di ñumi ya nqu.

Hanja da nja nó'ó xa'ye



Pa hyadi y junts'i
dehe.



M'efa da nja ya gui.



ya gui da thoger
dehe.



M'efa da m'öi nö'o
jóhni.



Ra 'bede 'ye

T'ena ge Ndóxa Elo gu ge'a 'ra tsi dada 'ye.
A nunge ne da hmói ra nasogi da xoki o da
nó'mi dehe mañó mahets'i, ja ge'bu da
hyoe 'ye.

A 'bu ja ya jwei t'ena ge y thoge ra nzogi
nuni mahets'i jónge di ñuni ko ra ndote ra
nzogi.



Dónthe

Pede ya jó'i ma ya'bu ge n'aki ba tögi n'a k'eñó dega dehe nuni t'ohó Fronto ringehni de Ndóxa Alo.

Mi nxui bi zohó n'a dónzothó hñe Ndepu, a bi 'ñut'i ha hnini, t'ena ge bi du 'ra ya tsi txu nge'a mi óhó a 'ra himbi tsö bi nexti.

Ra ñhaxahna ha mboduni xta mi 'bonitho ya mohi, ya t'ubuts'udi xpi tu rdónthe.

Nts'ohni

yoho abri 1994.

**Di nzohni gatho ya jó'í de nuna rantxo ra
yopa abri xti 'rato nde made de nuna
zonó, jeya pa ga ñóhu de nó'ó xunhya
y thogi nó'ó ngu dega nt'udi.**

Di top'a'ihu gua ehu gatho

**Ndó ts'ut'upi de ya dada de nuna
ngu dega nt'udi.**

Ya bótsi, da ja man'a nts'ohni.

Hode nu'i Toya
ga nu nó'ó tsibi
mi zo ma nxui.

Teme gi beni
de nó'ó tsibi.

Hode xi'bu ga
möhö xti nxui
ma xemh.

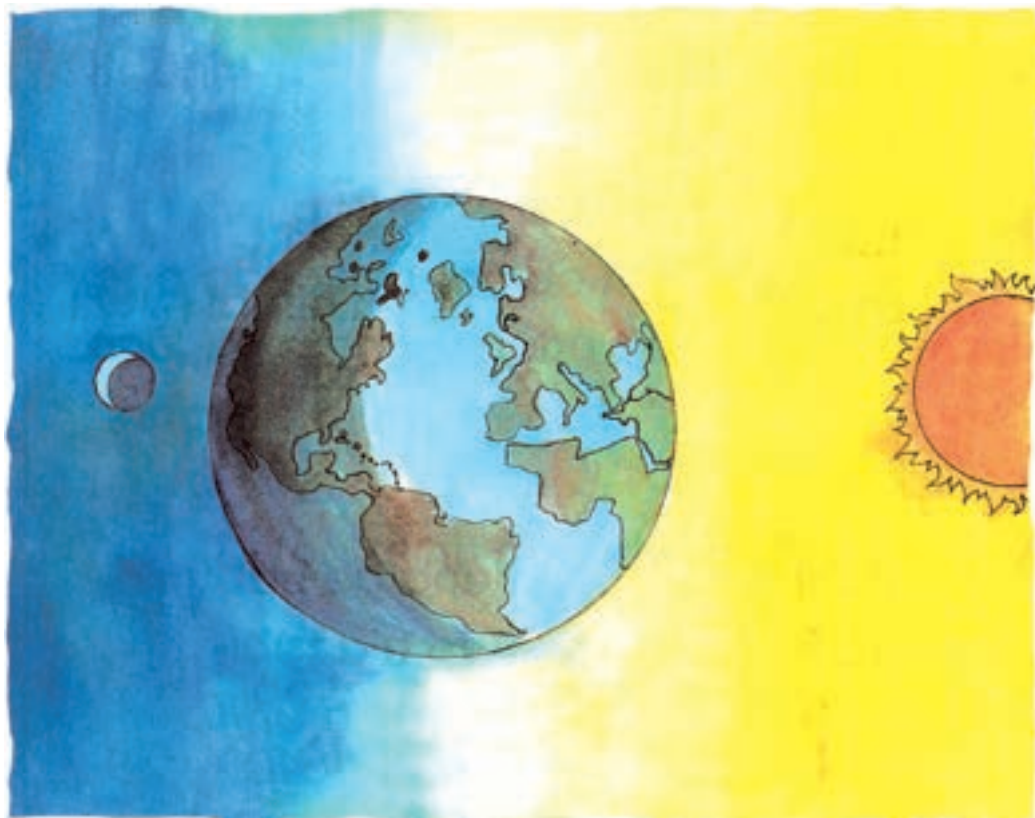
Möhö xti made
xuí, xta ñ'óhó
ya meni.

Hó ñ'o kata
da handi nó'ó tsibi
mi zo a himbi jwet'i
gatho xui.

t'ena ge habu
y zo n'a tsibi-
nge'a ja bojó.

Honde gi xikagi
tema ora ga möhö
go gi mo.

Nde'bu ri zö ora
njabu ma penju
n'itho.

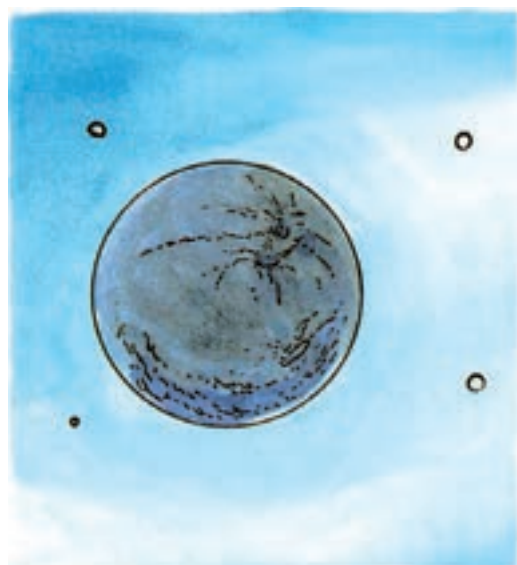


Ra 'bede nzónó

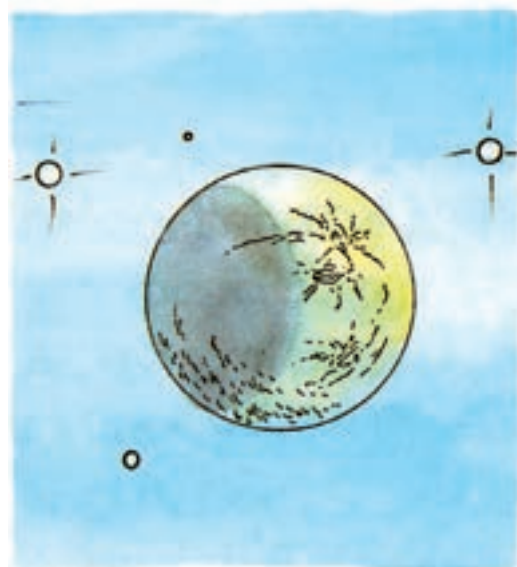
N'aki nó'ó hyadi, bi nzohni nzónó, pa da ma da uni na göt'i.

- hyadi bi ñembi, nuga di ne ga heti, ri hmi da thents'i kor pa.
- Nzonó hindi poni nge'a di tsu da pogagi. A himbi boni nó'ó xigazu ga nzónó jónge bi gohi nt'axi, ge ta xa k'axti ko nó'ó honde 'bu xui y poni.

Ra m'ui, a ra thege nzónó.



'ra'yo nzónó



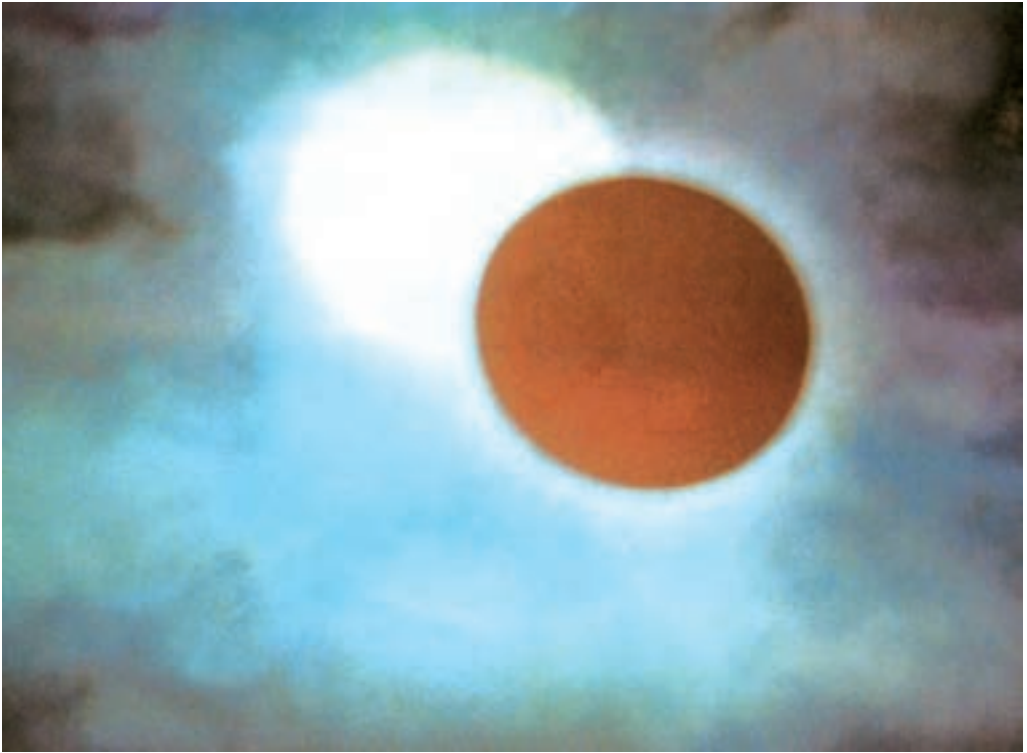
ya bi ñuts'i nzónó

Deke tu nzónó,
ge ma da du
ya dónxu, 'behñó.

'Bu y tu hyadi,
ge ma da du
ya dóme, ñ'oho.

A 'bu hongu nzónó,
ge ma da tse'i
da dögi ya ndo.

'Bu hongu hyadi
ge ma da pat'i,
da 'ñehe n'a
xunhya.

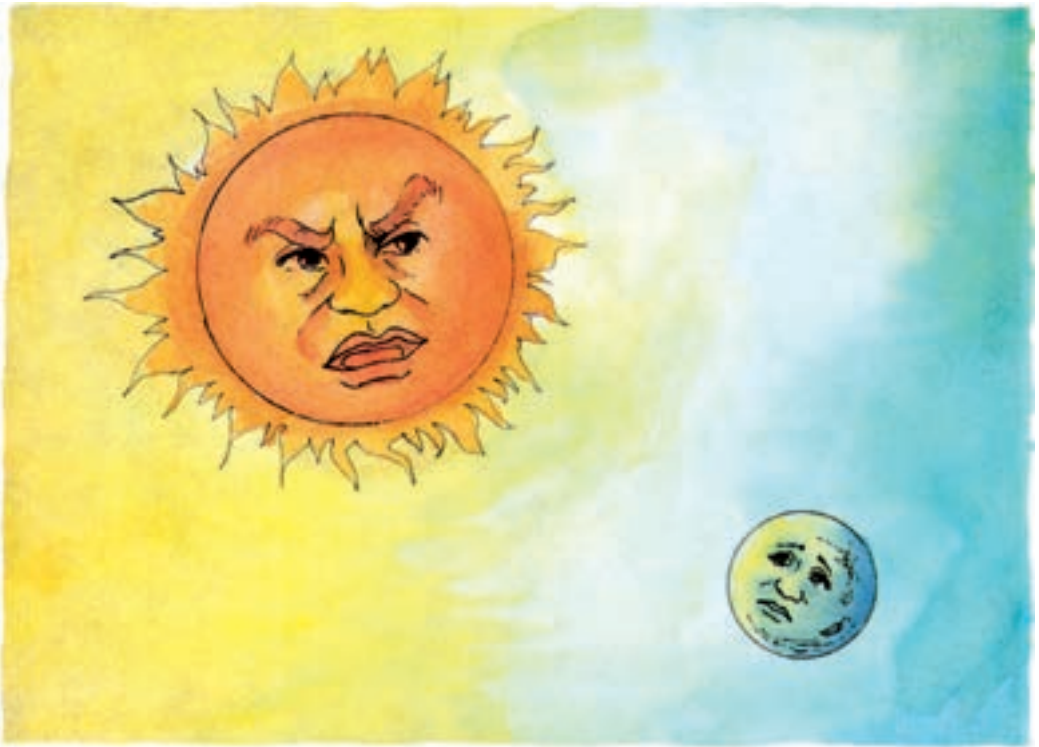


Ra ndóte hyadi a nzónó

'Bede ma ya'bu y mó ge deke tu hyadi o nzónó, t'ena ge nge'a di ntuhni jónge kot'upa ra dö n'a a xi man'a.

A ya he'mi pabya ena ge thogi nzónó ha ra hmi hyadi jónge di juti, a hingi hegi da ungi ra ñot'i.

A 'bu hyadi, thogi ha ra hmi nzónó, di juti ra dö hingi hegi da uni ra 'yot'i a di m'exui.



Hyadi ne da ndóse

T'ena ger hyadi, ne da ndóse ngu mapa, a 'bu xui. Pe nzónó hindi ñhegi.

Jónge n'andi y poni nzónó, a y kot'upa ra dö hyadi 'bu mapa.

A hyadi, xa di komhñó nzónó, pa xahmó da ñhegi da dópi.

N'a pa zónó, bi 'ñembi hyadi: nuy ga ndóse 'bu mapa, a nuga da ndó 'bu xui yo ga mbidya.

Ya tso, a dótso de mahets'i



dótso



ya t'óxi



funtso



t'abi

Nó'ó ja nubya	Nó'ó ya bi thogi	Nó'ó da 'ñepu
Di hetu gi hetu nó'ó hetu di hethu go hetu	Da hetu ga hñeti nó'ó bi hñeti go da hethu go bi hñetu	maga hetu magi hñeti ma da hñeti ma da hñetu go da hñetu

Da 'yot'i ya bótsi nó'ó di t'öpi

ja nubya	ya bi thogi	da 'ñepu
<hr/>	<hr/>	<hr/>
<hr/>	<hr/>	<hr/>
<hr/>	<hr/>	<hr/>
<hr/>	<hr/>	<hr/>
<hr/>	<hr/>	<hr/>

Bótsi, da xoke nu'u ya nt'ot'i di 'bedi

Di 'buí ha ma ngu.

Mande da 'buí ha ma ngu.

Xudi maga 'buí ha ma ngu.

Di 'buí ha ma 'befi.

Mande da 'buí ha ma 'befi.

Di 'buí Maxei.

Xudi ma 'buí Maxei.



Yo'a di hmói hõi

T'ena ge 'bu di hmói hõi hinte man'a ge ra mfeì Ajó, po gatho nó'ó di pehu. nugua nximhõi.

A ma'ra jó'i y mó ge mbo ndóthe ja n'a dók'uñó a 'bu di ja ra kwé jónge di nkeni ndóthe a ngubu di keni ximhõi a jónge di hmói hõi.

Teme ga pehu, 'bu da hmó*í* h*ö*i

**N'a.- Ga poñhu ma 'böhu
habu hingi ya ya j*ó*do.**

**Yoho.- Hinga mahu, mina ga
pihu ya j*ó*'i.**

Hñu.- Ga 'böhu ha j*ó*do.

Ya bótsi, da ja n'a nt'ot'i, habu da mó
de ya nzót'i.

n'a.

yoho

hñu

Ya bótsi, da nu hanja da kupa nuyu
ya mhó: nuqa, nu'i, nó'ó, qe'a.

Nuga di ñuni

nu'i gi ñuni

nó'ó di ñuni

ge'a di ñuni

nuga di tsu

nu'i gi tsu

nó'ó y tsu

ge'a y tsu

Ya bótsi, da pödi ya mhó:
nga, nu'i, nó'ó a ge'a.

Nuga di ne n'a ixi.

Nu'i

nuj



Nó'ó mabojó

Ma jeya bi zixki ma dada, haya thudeti
nuni Sinaloa.

De Maxei, da möhe ko mabojó, da thohé
'ra ya t'oho xa k'ami, 'ra ya hnini
ts'unganzö, ja habu xa da ho, nda thohé
get'upu der ndó ndóthe, xingua dehe mi
ja, ya pönthe xa mi ñ'eni, xta di ñ'untho ko
ra ndunthi dehe. 'Bu gi poni yabu ri ma ko
mabojó, hingi ñobuni.

Ya bótsi, da 'yof'i ya nt'öni de nó'ó 'bede.

¿Te ra thuhu nó'ó 'bede?

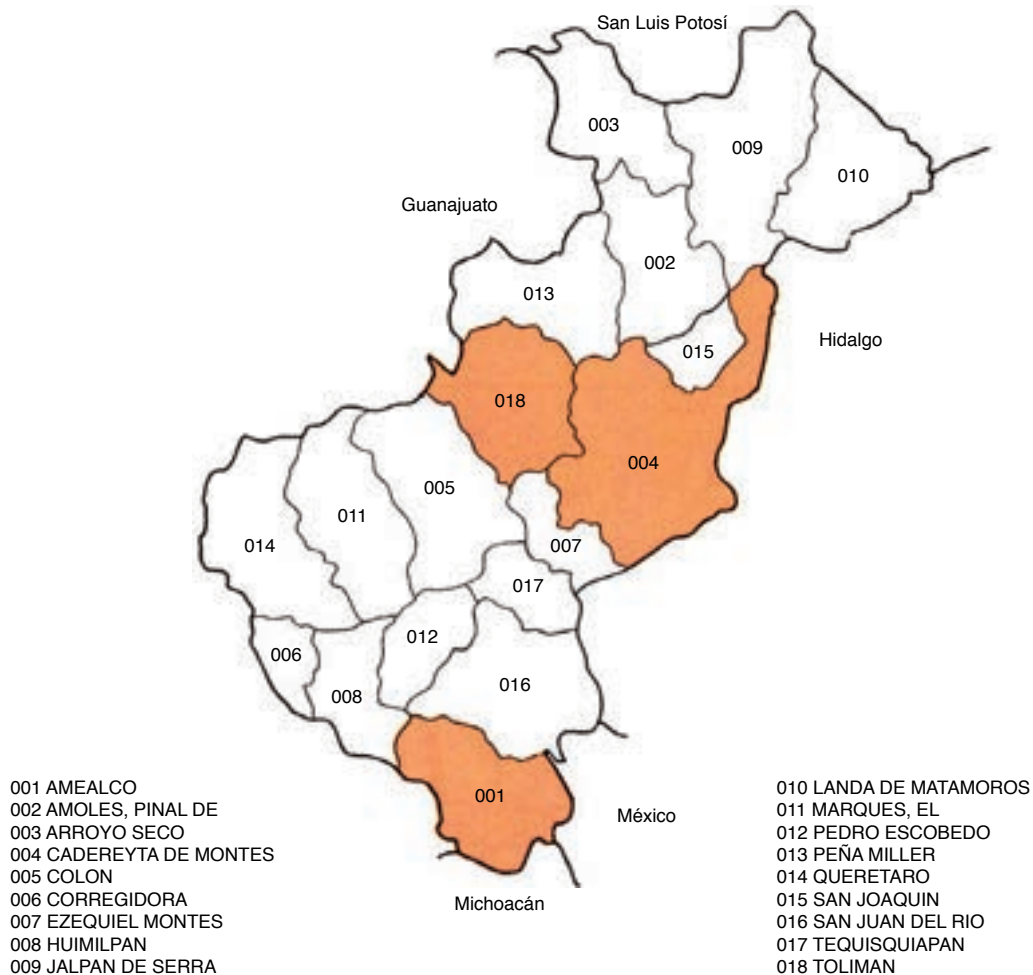
¿Habu bi ma nó'ó bótsi?

¿Ko tema bojó bi ma byahe?

¿Teme nó'ó ma bi ho nó'ó bótsi?



M'onda ma Ndó dega
Ndódóhnih.



Maxei

Maxei, ge n'a Ndódóhni, habu tobe 'bui ya ñóñhó honde Nsanta Mariya a de Tolimán, Nt'ohó, Nxemge, Ndóxa Alo, Ndepu a Ndongu a The.

Ya dóta jó'i tobe y ñóñhó, ya bótsi y ñóñhó a ñómfo, ya dóta jó'i y tu ya mui nge'a pódi ge 'ramats'u da tsö da m'edi ya ñhóñhó.



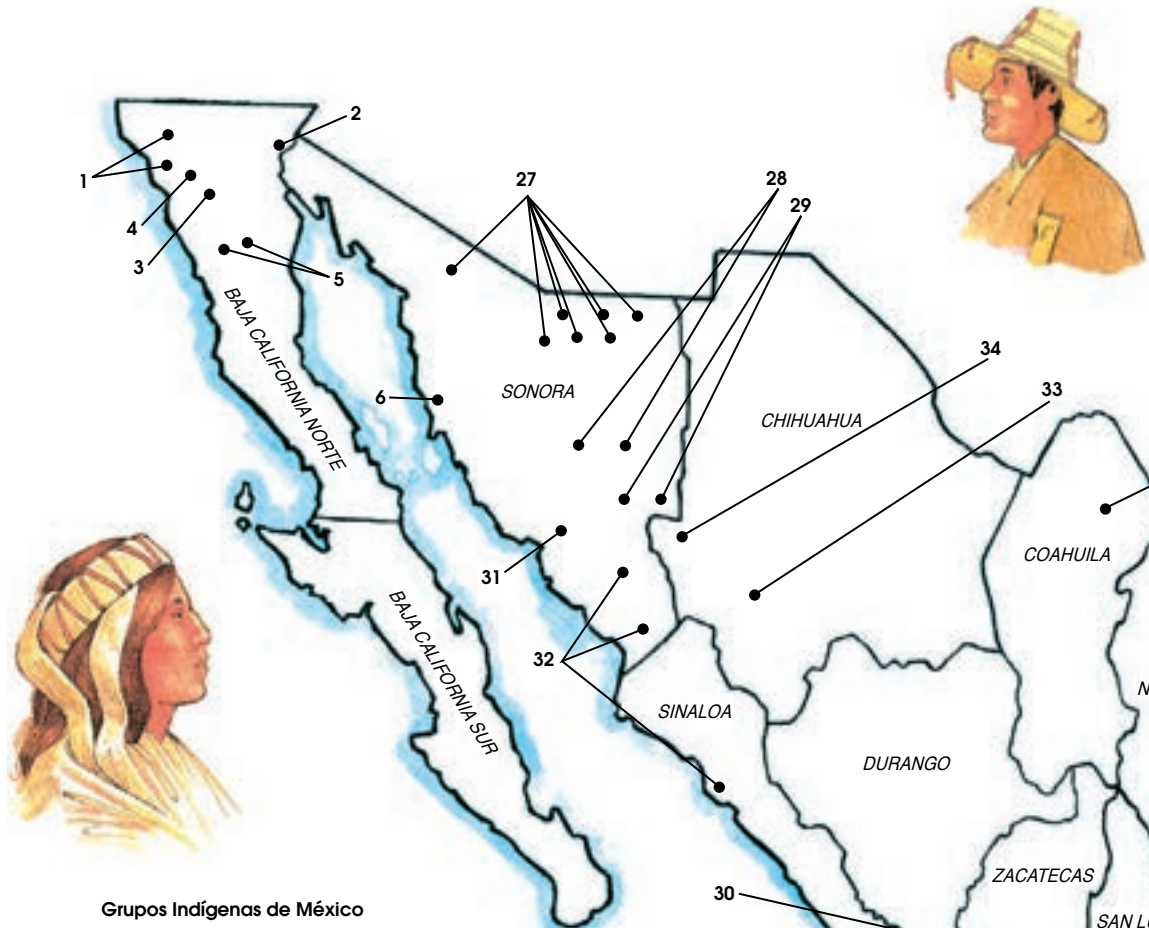
Ra dutu

Ngode dega mónta,
Ko ra bót'i mboi,
ra pahni ko ya
dóni xa ja ra njót'i
a ko ndunthi ya
ntoho
ha ra 'yuga.

Bótsi da 'yot'i tengu ra dutu ya dónxu
me Nt'oho.

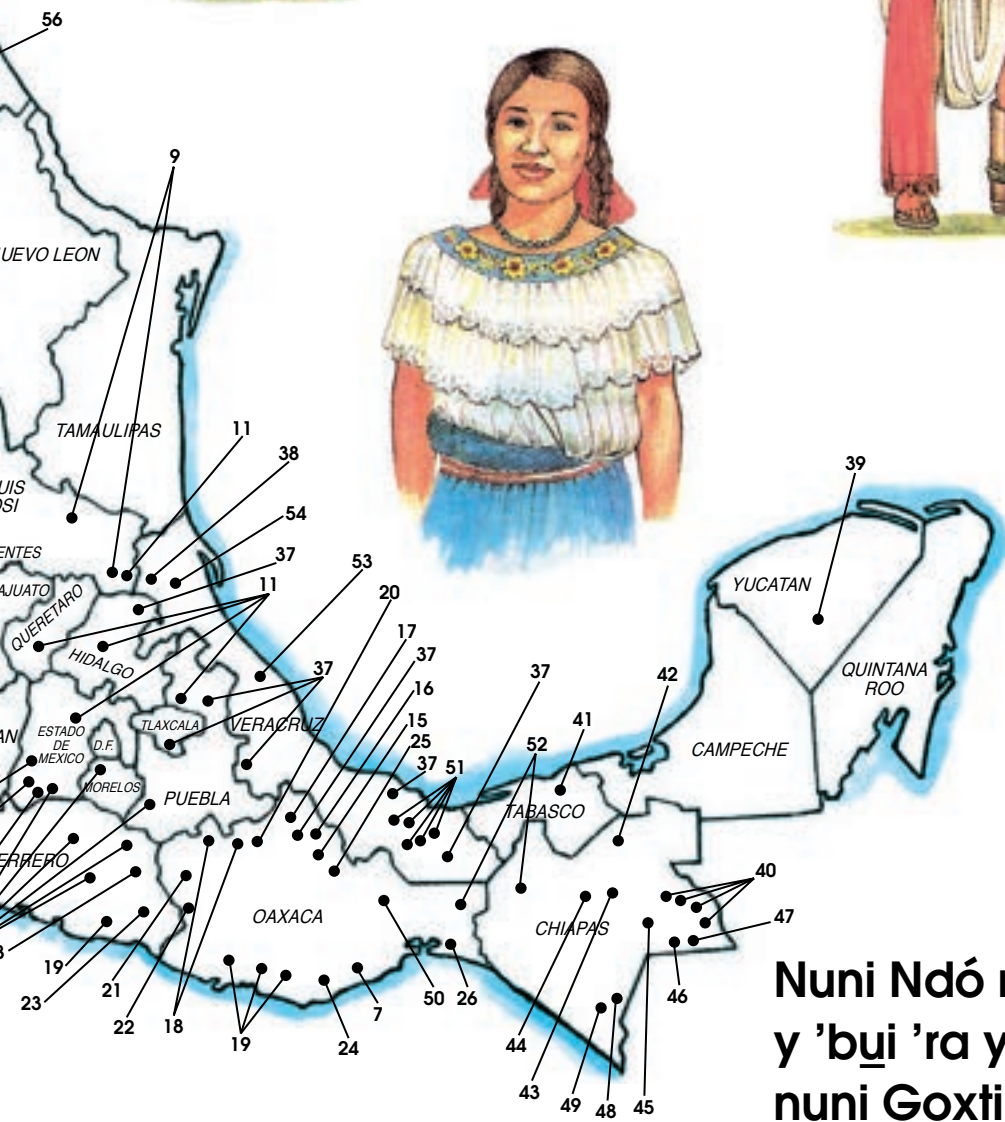


Ndó ndóthe



Grupos Indígenas de México

- | | |
|--------------------------------------|-------------------------|
| 1 Kumial | 29 Pima Bajo |
| 2 Cucapa | 30 Tepehuano |
| 3 Palpal (akwa'ala) | 31 Yaqui |
| 4 Cochimí | 32 Mayo |
| 5 Killwa | 33 Tarahumara |
| 6 Seri | 34 Guarijio |
| 7 Tequistlateco
o Chontal de Oax. | 35 Cora |
| 8 Tlapaneco | 36 Huichol |
| 9 Pame | 37 Nahua |
| 10 Chichimeco Jonaz | 38 Huasteco |
| 11 Otomí | 39 Maya Peninsular |
| 12 Mazahua | 40 Lacandón |
| 13 Matlatzinca | 41 Chontal (de Tabasco) |
| 14 Oculiteco | 42 Chol |
| 15 Mazateco | 43 Tzeltal |
| 16 Popoloca | 44 Tzotzil |
| 17 Ixcateco | 45 Tojolabal |
| 18 Chocho-Popoloca | 46 Chuj |
| 19 Mixteco | 47 Jacalteco |
| 20 Culcateco | 48 Mame |
| 21 Trique | 49 Motozintleco |
| 22 Amuzgo | 50 Mixe |
| 23 Chatino | 51 Popoluca |
| 24 Zapoteco | 52 Zoque |
| 25 Chinanteco | 53 Totonaco |
| 26 Huave | 54 Tepehua |
| 27 Pápago | 55 Purépecha o Tarasco |
| 28 Pima Alto | 56 Kikapú |



Nuni Ndó ndóthe,
y 'bui 'ra ya ñuhu
nuni Goxti.







M'onda.

M'onda mahyoni, nge'a pets'i ndunthi ya d^óhni, habu ja ya j^ó'i, tobe ñó ra m'et'o ñhó de ya hnini.

A ma Ndó dega Ndódóhnih, ja made nthebe, 'ne ma 'rato, y 'bui 'ra, a ma'ra ngu gatho ra nxidi, ma Ndó dega ndódóhni.

Ja 'ra tobe, he ya he maya'bu, a 'ra ya bi mpödi ra he.

M'onda.

M'onda, nu'i go ga hñet'ukagi
da 'bui, a da te.
yo gi hegagi, ma kohi
yabu habu hindi ne

Di ne ga tu'wa
pa ga handi ri ndote
gua jut'i ma 'wa
kor ndóte.

M'onda
ri jó'i y ne'i
y ho ri nsunda
a nu'u ri nhei.

Hanja ga jahu ya ntöni, de nó'ó di
ne ga póhu.

n'a.- ¿Teme di ne ga önhu?

yoho.- ¿To'o ga önhu?

hñu.- ¿Habu ma ñ'öni?

goho.- ¿Ham'u ga ñ'öni?

ku't'a.- ¿Teme ga önhmó?

**Xöhnate, da xipi bótsi, hanja da nja
ya nt'öni**



Ma hōi



Habu hingi kut'i ya bojó, ya jó'i y nat'i ya fani.



Habu kut'i ya bojó, ya jó'i ya hindi kupa ya fani.



Paya 'ñu xa ma ge mahyoni mabojó.



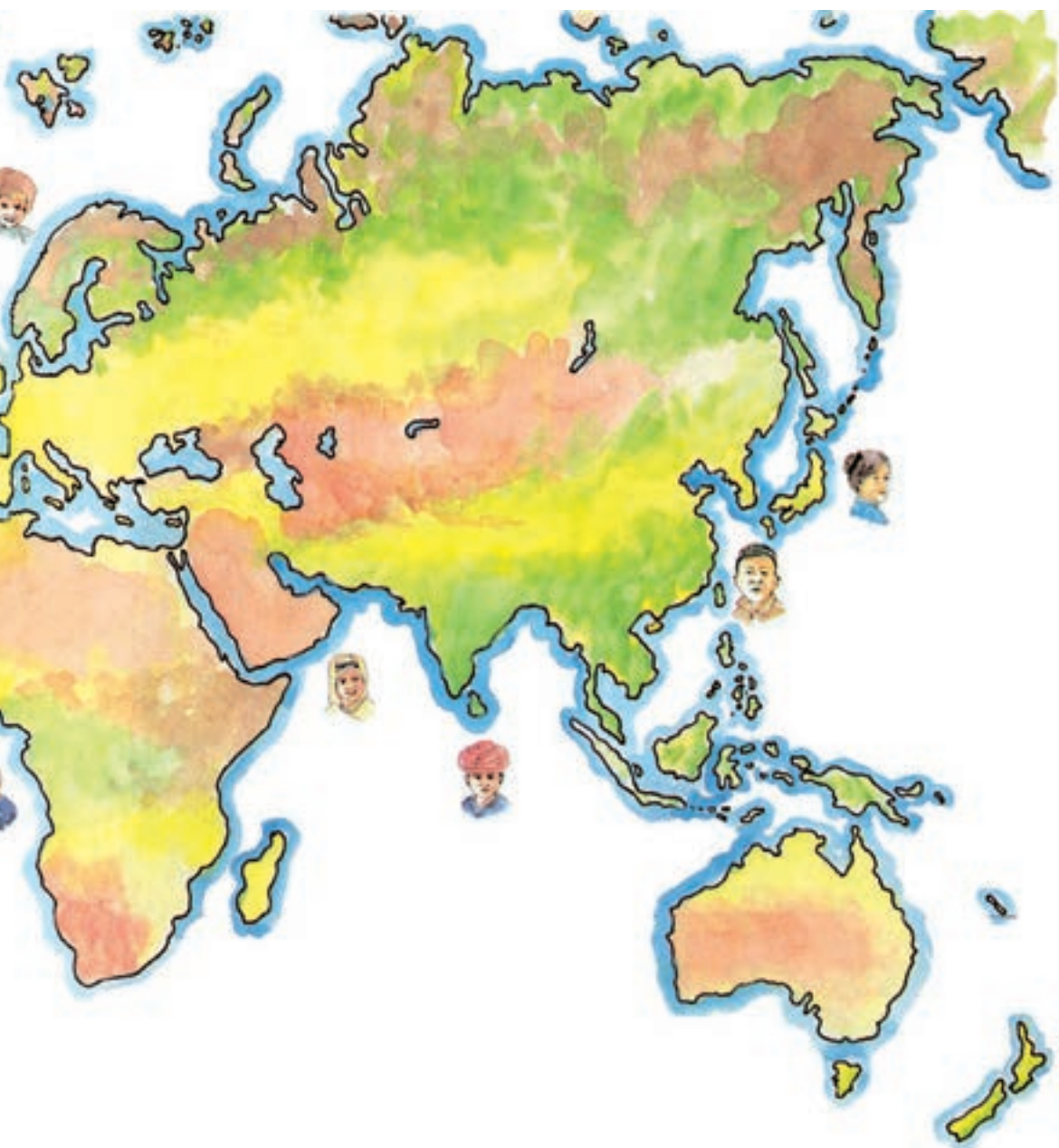
pa n'a 'ñu de goho o guto ya pa ma xa ñho ñhönts'a bojó.

Ya jó'i y tsogi ya hõï

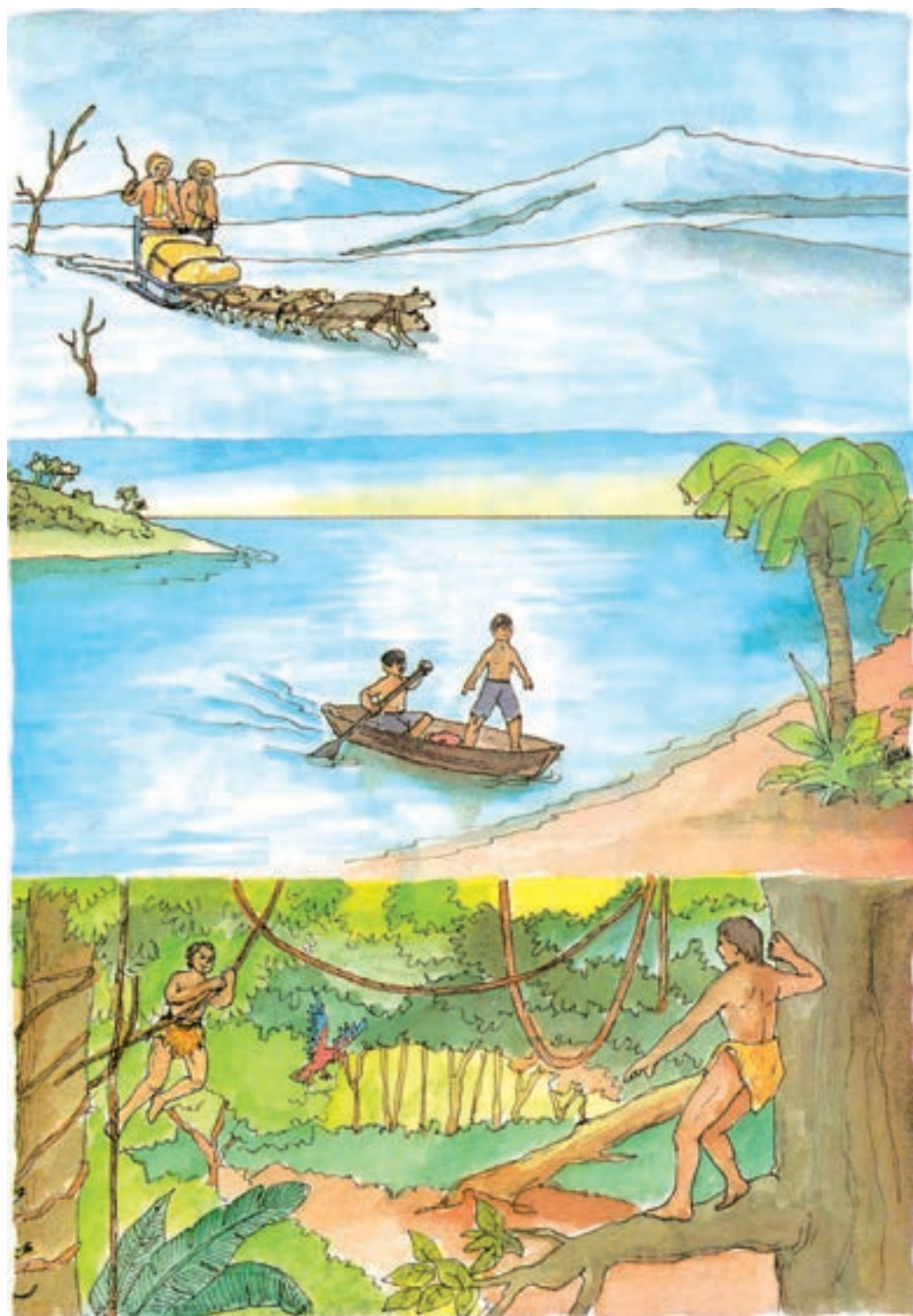
Ya jó'i pets'i te da boni.
da honi ra nzaki ma n'andi
nge'a ha ma hõïhe, hiñ'otho ya 'befi.
ha ra ngu y kohi ra 'behñó a ya bótsi.
Di ndo'mi da pengi o da 'bempabi
ya bojó pa da döi te da zi.
N'andi 'bu da tini n'a 'befi xañho
da pengi da zits'i ra 'behñó a ya
bótsi a ya hinda pengi.
Ngubu da pumni ya hõï, ya
mengu a ya ñhó.



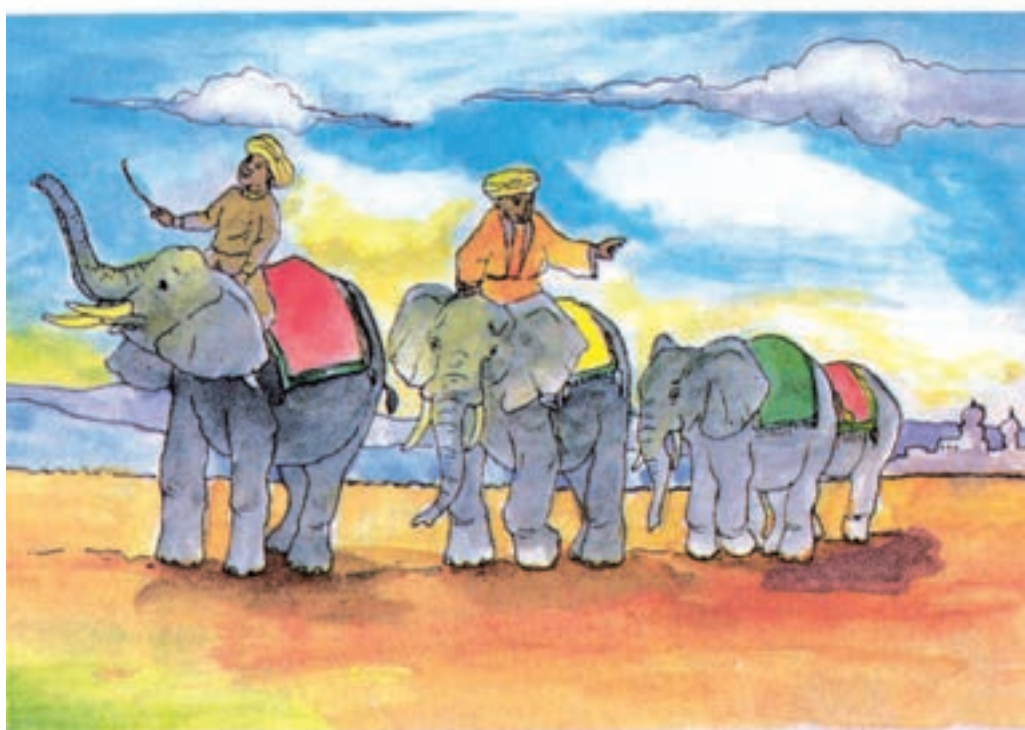
1.- Gatho nximhöi, y ja ya
jó'i y ñó ya m'et'o ñhó



2.- A ja 'ra y ñó ya m'eto ñhó
a y ñó ma'ra ñho.
a 'bui 'ra tobe he ya he ma ya'bu.










Nó'ó dóme

Nó'ó dóme, pets'i te da hyoni teme di m'ui.
'Bu ha ra höi, hingi tögi ya 'ye, nó'ó dóme,
pets'i te da mot'i, góts'i nó'ó ya 'böi za, nu'u
hingi ne ndunthi ya dehe.
Da zi gatho nó'ó da tsö da zi.
A da kupa gatho nó'ó ja habu ja ra m'ui.

Nó'ó bótsi da 'yot'i tengu ra hōi habu
ra m'ui, a da ja n'a k'oi de ra m'ui.



Xuwa Santxi yoho mayo 1994.

Xuwa di to'mi ge xta zoña'i nuna he'mi
gi 'bui xaño.

Xuwa da ot'a'i nuna he'mi pa ga xi'a'i
ge mahyoni gua ehe ma'ritho.

Nge'a ma da nthóti ri nju Otxa, da
nthóti ra n'öte ma pa mayo xti made
ma pa.

Di top'a'ihe gi tsoho ko ehya, pa gi ma
gua dö ri nju.

Hindi ñ'ehu Xuwa, di ne
gi 'bukwa ma'ritho.

ri nóno.

Ya he'mi ge mahyoni nge'a po ra nge'a
y tsö ga xipabihu, xikagihu teme di jahu
dende yabu.

Ya bótsi da 'yot'i n'a he'mi, pa da
mehmi, habu bi 'bui ra meni.

'Bu magi pehni n'a he'mi dega m'ehni petsi
te gi 'yot'i ko nó'ó ñhó de ñó'ó Ñdódóhni.

Rte. Alicia Sánchez L.
Revolución No. 4
Tolimán, Qro.
z.p.

Juan Sánchez L.
Cinco de Mayo No. 14
San Miguel Zapotitlán
Ahome Sinaloa.

Nó'ó bótsi, da 'yot'i n'a njót'ahe'mi.



Nó'ó mabyahe.

N'aki bi ma n'a mabyahe, kor mabojó a bi
fepabi ra bojó, m'efa zói bi ñ'óhó nó'ó be, a
bi pumni ra mura, a mi ho ndunthi bojó,
m'efa bi ma ba tõi ra dutu, pe ko johya bi
ma ba ñuni, a ja ba tsohni nó'ó mura.
A njabu nó'ó mura, bi thogi 'ye a 'ye xta
gehya bi thege ra ñho.

Ya nt'öni de nó'ó 'bede.

¿Teme ra thuhu nó'ó 'bede

¿Teme bi döi nó'ó mabyahe?

¿Teme mi ho nó'ó mura?

¿Habu ba pumni nó'ó mura?

Bótsi da xoke nu'ú ya nt'ot'i di 'bedi



Hñeti nuna jwa.

Di ne nuni nanxa.

'Raki nuni thuhme.

Na nuna mónxa.



Ya he'mi dega
'bede xa ñho pa
ya bótsi pa
ma'ritho da nehe
ya he'mi.



Mahyoni nge'a, po
ge'a di ohu, teme
ja gatho ximhöi.



Mahyoni pa di
hethu, a di ohu, ya
xunhya nu'u y ja
gatho, nximhöi.



Ya ñóñhó y ot'i ya ñhó

Ge mahyoni, ge ya bótsi nu'ú y ñóñhó, da bódi da 'yot'i ya ñhóñhó.

Pa m'efa, da 'yot'i 'ra ya nt'ot'i.

Pa da boni ha radyo, a telebisyo.

Njabu nu'ú bótsi hinda mets'i ya tsö de ya ñhó.



**Nó'ó nthoki de nó'ó Ndóts'ut'upi
de 1917
5 de jebrero de 1917**

**Ha nó'ó nthoki de ndóts'ut'upi de 1917 xa
nt'ot'i.**

ya meti a ya 'befi de ya me m'onda.

**A ma'ra, nó'ó ndóts'ut'upi a mó
ge nu'i a gatho ya metsi, nxutsi de
M'onda pets'i.**

te da ma ha ngu dega nt'udi.



Nó'ó pa de nó'ó Bandera 24 de jebrero

Nó'ó bandera ge'a ra mpote ma Ndó
dega Ndódóhnih:
a nó'ó jó'i a nó'ó hõ*i* a ya dóthe laguna,
po ge'a di móh ge n'a ra mpote de
M'onda.

Nó'ó 24 de jebrero ya me m'onda di jafu
ra dóngo de ma banderahu.



Nó'ó Thóni Petroyo 18 de marzo de 1938

Nó'ó 18 de marzo di jafu ra pa ge nó'ó
ndó dega Ndóts'ut'upi Lázaro Kárdenas,
bi möts'i ya jó'i.

Me M'onda, bi dóhó ge ra ñho nó'ó
petrolyo de ma ndó dega Ndódóhnihu ge
pa ya me M'onda.



Nó'ó ra m'ui Benito Juárez 21 de marzo de 1806

Nó'ó 21 marzo di behñu nó'ó pa bi m'ui
de n'a dó ndó dega ndóts'ut'upi de
M'onda: Benito Juárez.

Benito Juárez bi tuhni por t'eke pa gatho.
ya hnini a gatho ya jó'i.



Ra Pa nó'ó 'Befi 1º de mayo.

**Ya mefi pets'i ya derecho.
Ya ts'ut'upí y mó ge nó'ó 'befi hinda
thogi
de hñóto ora a ge da nja n'a pa dega
Tsöyö nó'ór semana.
Nó'ó 'bet'o mayo di njapa ra pa ya
derecho de ya.
mefi de ndunthi ya ndó dega ndódóhni
de nximhöi.**



Nó'ó Tuni de Ndema 5 de mayo de 1862

Nó'ó 1862 nó'ṽ ndogu me Fransya bi ñṽt'i
M'onda.

Nó'ṽ ndogu me m'onda bi su ndó dega
ndódóhni a bi dópi.

ya me fransya ha tuhni Ndema.



Ya mpote ya ndó dega ndóts'ut'upi.

M'onda ge ra ndó dega ndódóhni ya me
m'onda.

Nó'ó njuti, a nó'ó bandera a thuhu de
m'onda,

ge'u ma ma mpotehu de nó'ó ndó dega
ndódóhni.

Di pothu nó'ó ma di nehū.

de ma hōihu a de ma nzakihu hyax'bu.



Ya Bótsi bi dö ya nzaki 13 setyembre de 1947

**Pa ndunthi ya jeya, ya ndogu me
Ri n'andi.**

bi ñut'i ha ma ndó dega Ndódóhnih.

**Mi nja nó'ó tuhni, ya bótsi bi dö ya nzaki po
M'onda. Bi ntuhni a bi du'u ha kastiyo de
Txapultepe nó'ó 13 setyembre de 1947.**



M'onda di móndase 16 setyembre de 1810

**Ndunthi ya jeya ma Ndó dega ndódóhnihu
bi m'onda ya mengu España.**

**Migue Hidalgo a ma'ra ya jó'i de ge'bu mi
ne da móndase. Nó'ó xudi de nó'ó 16 de
setyembre Migue Hidalgo bi munts'i ya jó'i
di nó'ó hnini Ndolore a bi nzohni par tuhni.
Njabu bi mudi nó'ó Tuhni pa da móndase
M'onda.**



Ra mudi nó'ó Tuhni Monda 20 de nobiembre de 1910

M'onda bi mui n'a Ndóts'ut'upi mi ra thuhu. Porfirio Díaz bi mónda ma de 30 ya jeya. Ndunthi ya me M'onda mi beni ge hinjonto mi pets'i to'o da mónda ndunthi ya jeya. Francisco I. Madero, ko ra mföts'i de n'a m'o ya jó'i me M'onda, bi mudi n'a tuhni a po ra nge'a Porfirio Díaz bi zogi nó'ó Ndóts'ut'upi a bi boni de M'onda.



Mi Thoe Tenochtitlan.

Ra njuti ma banderahu di bengagihu.
mi thoe nó'ó dó Tenochtitlan, ha 'batha
de M'onda.

Pede nó'ó 'bede ge ya ñuhu mi 'yo
mi honi n'a señó de ra Ajó Huitzilopochtli
ge bi xipi luga habu da hyoe ya nijó a ya ngu.
Bi zoho ha laguna de nzónó a ja gehni, ha n'a
höi mbo dehe, vi nu n'a nxuni bi m'öi ra mbu
a bi m'öi mañó de n'a xót'ó, Mi tut'i n'a k'eñó.
Ya ñuhu bi bódi ge mi ge'a nó'ó señó ge mi
to'mi, bi johya, bi m'öi a bi mudi bi hyoe ra
dóhni.

Lengua hñahñu Tolimán, Querétaro
Segundo grado

Se imprimió por encargo de la
Comisión Nacional de Libros de Texto Gratuitos,
en los talleres de
con domicilio en
el mes de
el tiraje fue de ejemplares
más sobrantes de reposición

