

2

MA MFIST'OFO HÑÄHÑU

ÑYOHO MFÄDI

HÑÄHÑU

Se agradece a la Comisión Nacional de Derechos Humanos  
y a la Cuarta Visitadora General,  
Mtra. María Eréndira Cruzvillegas Fuentes  
por su colaboración para las ilustraciones de la primera página.

Ya jä'i ñähñu beni ge nu'bu da k'onts'i ra mäka  
Hyadi nge'ä ndunthi ya ts'ints'u bi ents'i, zäm'u di  
'ñoui yoho ya ts'ints'u, ra tehñä ne ra domitsu,  
gehyu toge ha ya t'edi ñähñu.



BAJA  
CALIFORNIA

SONORA

CHIHUAHUA

COAHUILA

BAJA  
CALIFORNIA  
SUR

SINALOA

DURANGO

ZACATECAS

AGUASCALIENTES

NAYARIT

JALISCO

MICHOACÁN

COLIMA



NUEVO LEÓN

TAMAULIPAS

SAN LUIS  
POTOSÍ

GUANAJUATO

QUERÉTARO

HIDALGO

ESTADO  
DE MÉXICO

TLAXCALA

MORELOS

PUEBLA

VERACRUZ

GUERRERO

OAXACA

YUCATÁN

CAMPECHE

QUINTANA  
ROO

TABASCO

CHIAPAS



Otto Granados Roldán  
SECRETARIO DE EDUCACIÓN PÚBLICA

Javier Treviño Cantú  
SUBSECRETARIO DE EDUCACIÓN BÁSICA

Rosalinda Morales Garza  
DIRECTORA GENERAL DE EDUCACIÓN INDÍGENA

Alicia Xochitl Olvera Rosas  
DIRECCIÓN DE EDUCACIÓN BÁSICA

Édgar Yesid Sierra Soler  
DIRECCIÓN PARA EL FORTALECIMIENTO Y DESARROLLO  
PROFESIONAL DE DOCENTES DE EDUCACIÓN INDÍGENA

Lucía Tepole Ortega  
DIRECCIÓN PARA EL DESARROLLO Y FORTALECIMIENTO  
DE LAS LENGUAS INDÍGENAS

Erika Pérez Moya  
DIRECCIÓN DE APOYOS EDUCATIVOS  
ESTADO DE MÉXICO:

Alejandro Fernández Campillo  
SECRETARIO DE EDUCACIÓN

Gerardo Monroy Serrano  
DIRECTOR GENERAL DE LOS SERVICIOS  
EDUCATIVOS INTEGRADOS

Isidro Galíndez Martínez  
ENCARGADO DEL DESPACHO DE LA DIRECCIÓN  
DE EDUCACIÓN ELEMENTAL

Sofía Irene Tapia Cleofas  
JEFA DEL DEPARTAMENTO DE EDUCACIÓN INDÍGENA

HIDALGO:

Atilano Rodolfo Rodríguez Pérez  
SECRETARIO DE EDUCACIÓN PÚBLICA

José Luis Rivera Garay  
DIRECTOR DE EDUCACIÓN INDÍGENA

Elizabeth Alvarado Hernández  
COORDINADORA ESTATAL DEL PIEE

QUERÉTARO:

Francisco Domínguez Servien  
GOBERNADOR DE QUERÉTARO

Alfredo Botello Montes  
SECRETARIO DE EDUCACIÓN

Enrique de Echavarrí Lary  
COORDINADOR GENERAL DE LA USEBEQ

Margarito Medina Noyola  
SUBCOORDINADOR DE GESTIÓN EDUCATIVA  
DE LA USEBEQ

Estebana de la Torre Marentes  
RESPONSABLE DEL PIEE Y DIRECTORA DE EQUIDAD  
Y APOYO A LA EDUCACIÓN DE LA USEBEQ

Ana Luisa Hernández González  
JEFA DEL DEPARTAMENTO DE EDUCACIÓN INDÍGENA

COORDINACIÓN GENERAL:  
Rosalinda Morales Garza

COORDINACIÓN:  
Lucía Tepole Ortega  
Juanan Zacarías Candelario

AUTORÍA:  
ESTADO DE HIDALGO  
Diego Olguín Mezquite, Germán Peña Lora,  
José Bacilio Santiago, José Reyes Ortiz Cruz,  
Sixto Vargas Paulino

ESTADO DE QUERÉTARO:  
José Alejandro Ángeles González,  
Porfirio Sánchez Morales

ESTADO DE MÉXICO  
Carolina Paredes Hernández, Manuel Álvarez  
Florencio, Plácido Martínez Reyes

APOYO TÉCNICO-PEDAGÓGICO:  
Filemón Beltrán Morales  
Enrique Barquera Pedraza

ASISTENCIA TÉCNICA:  
Imenda Fernández Flores

COORDINACIÓN EDITORIAL:  
Erika Pérez Moya  
Gabriela Guadalupe Córdova Córtes

CONCEPTO GRÁFICO:  
Artes de México y del Mundo S.A de C.V

ILUSTRACIÓN DE LA PRIMERA PÁGINA:  
Miguel Ángel Gómez Pérez

SERVICIOS EDITORIALES:  
Sociedad para el Desarrollo Educativo  
Prospectiva S.A de C.V

FORMACIÓN:  
Ana Lucía Castro Ríos

ILUSTRACIÓN:  
Laura Mancilla (coordinación), José de Santiago,  
Paulina Osorio, Edaín Arguijo

FOTOGRAFÍA:  
Ana Luisa Cecilia Rosas Pérez,  
Teresa Mendicutti, Héctor Vázquez Valdivia,  
Maya Goded / Fototeca Nacho López, Comisión  
Nacional para el Desarrollo de los Pueblos Indígenas.  
Banco de imágenes Shutterstock.

© Dirección General de Educación Indígena  
Avenida Universidad 1200, piso 6, cuadrante  
10, ala sur, Col. Xoco, C.P. 03330, Benito Juárez,  
Ciudad de México.

Primera edición, 2018.  
ISBN: 978-607-8456-50-5

Impreso en México.  
Distribución gratuita.  
Prohibida su venta.

Reservados todos los derechos. Se prohíbe la  
reproducción total o parcial de esta obra por  
cualquier medio electrónico o mecánico sin  
consentimiento previo y por escrito del titular  
de los derechos.

# HÑÄHÑU

MA MFIST'OFO HÑÄHÑU

ÑYOHO MFÄDI

MA THUUHU

---

MA NGUNXADI

---

TEMA MFÄDI

HMUNTS'I

---

HNINI

NGUT'AHAI

---



# RA NT'UDI

Mä te Nxadi, Ma mfist'ofu ra hñähñu ñyoho mfädi gí handi, Ra Dängä Ngu gá Nsahnäte bi hyoki nge'ä xa beni mahyoni gi pädi xá ñho gi ñä, gi nehi 'ne gi 'yofu ri hñäki.

Ma gi tsudi n'a ngu n'a yá nt'udi ya mfädi, ha ri xahnäte da max'i gi nxadi. Ma gi pädi ya 'befi nzäntho xa thoki ne ma'ra gehya xa fädi.

Rá t'ot'e ya 'befi ya jä'i xa bädi da mpete. Há ra mfist'ofonä ja ya nt'udi 'befi mahyoni gi nxadi gi tede hanja grí ñäui ma'ra.

Juadi ya xahnäte ñähñu ya mengu há 'ran'añ'o ya Ngu'tä hai bi mfaste bi hyoki núnä mfist'ofu Ma mfixt'ofu hñähñu ñyoho mfädi. Nu'u bi ma ra 'befi nt'ani há ya t'uhnini ñä ra hñähñu njani bi bädi nú'ä pädi pefi ya jä'i. Ya mfädi ja há ya 'befi nt'udi mahyoni gi pädi, ngu: te ma 'befi, tengu'u 'ne hanja di mpete ya jä'i 'bui há ri hnini ha mahyoni nehe ge'u gi mpeteui ri ñ'ohu.

Ya mfädi xa zogähu ya xita maya'bu nts'edi ja yá muhui: nja ngu n'aa ra 'bot'i m'et'o mí apä nseki ra meehai ne m'et'o mí handä ra zänä dri ge'ä ra hogä pa nu'bu da t'ot'ä ra 'bot'i.

Nuua ga hanthu ra jä'i nuu nt'ek'ei ha umbä rá nsu ra mäkä hai. Ngu nuna nthunthi ma'ra ya mfädi xi pets'i yá muhui ha mahyoni ga apäbihu rá mfats'i ya me, ya dada ne ya mehnini da mats'i ra xahnate gehni da ui ya 'befi nt'udi ga nxadihu ga pädihu.

# HYODI YA HNINI ÑÄHÑU



NHUNTHE / HIDALGO

M'ONDA / ESTADO DE MÉXICO

MAXEI / QUERÉTARO

NDEMA / PUEBLA

MPONT' AMAKUÄNI MAHME / TLAXCALA

MAXUNI / MICHOACÁN

NT'A T'I / GUANAJUATO



# YA MPEFI



**Nehi**



**Ofo**



**K'oi**



**Nt'ofu mfeni**



**Hyoni ra mfädi**



**Mbänte**



**Hyeki**



**Ñä**



**Pede**



**Nu'ä di pädi**



**Nt'enza**



**Udi**



**Ntsuni**



**Nkuati m'efi**



**Yopa nuu**



**Hangu di pädi**

# PETS'I YA MPEFI

## N'A MUT'I

Nthoki 'befi n'aa: Ga ot'ehu ra njä mfädi yá thuuu ya jä'i, ya thuuu ya habu, yá zu'ue ne yá m'ets'i  
Nu'ä dá pädi

Nthoki 'befi yoho: Ga hokihu n'aa ra mfist'ofu ya n'eni jaua ma hninihu  
Nu'ä dá pädi  
Hangu ra mfädi

## YO MUT'I

Nthoki 'befi n'aa: Ga hokihu n'aa ra meyant'eni yá thuuu yá ya'ä ra pa  
ne ra xui  
Nú'ä dá pädi

Nthoki 'mefi yoho: Ga hokihu n'a ra hmuts'ä nthokä'ye nu'ä ja há ri hninihu  
Nú'ä dá pädi  
Hangu ra mfädi

# HÑU MUT'I

Nthoki'mefi n'aa: Ga hokihu ra k'oi ra hnini ne ga udihu ya ntsuni hyodi  
Nu'ä dá pädi

Nthekähem'i  
Ra hmunts'a nt'ofu ra hñähñu  
Ya 'bede

# N'AA MUT'I

Nthoki 'befi n'aa: Ga ot'ehu ra njä mfädi yá thuuhu ya  
jä'i, ya thuuhu ya habu, ya zu'ue ne ya m'ets'i  
Nú'ä dá pädi

Nthoki 'befi yoho: Ga hokihu n'aa ra mfist'ofu ya nt'eni  
jaua ma hninih  
Nu'ä dá pädi  
Hangu ra mfädi

Nthoki 'befi n'aa: Ga of'ehu ra njä mfädi ya thuuhu ya jä'i, ya thuuhu ya habu, yá zu'ue ne yá m'ets'i.



### 1. Ga ofo ma thuuhuhu.

Mää ri thuuhu 'ne ri mpotäthuuhu.

'Yofo ri thuuhu ja ra xekä he'mi.

Mpadi ri xekä he'mi ha huts'i ri thuuhuhu 'ne handi 'mu xa 'yofo xa ñho.







## 2. Ga o'ehu ya nt'ani.

Ñäkiui ri ñ'ohu di ge'u ya thuuhu jap'u ja ri hnini.

Petä ri ñ'ohu hanja gi o'tuähu ya nt'ani ya dängä jä'i di ge'ä hanja bi thu'tsuä yá thuuhu ya jä'i, te dí boni yá thuuhu ya hyodi, ya zu'ue 'ne ya 'be'u.





### 3. Ga nxekuähu ra 'mefi nt'ani.

Hmunts'i n'aa.- 'Yanduä ri mee ne ri ta nú'ä bi mbeni nú'bu bi huahni ri thuuhu 'ne há rí 'ñehe ri hñuts'ä thuuhu.

Hmunts'i yoho.-'Yanduä ya xita te di boni yá thuuhu ya hyodi.

Hmunts'i hñu.- 'Yanduä ya dängä jä'i te dí boni ya thuuhu 'ra ya zu'ue ne ya 'be'u.





**4. Ga pedehu hanja dá ot'ehu ya nt'ani.**

Petui ri ñ'ohu nú'ä gá ñ'ani ne hanja gá ot'e, ngu.  
M'et'o dá zengua, nepu dá ambäbi ha ngäts'i  
dá jamädibi.





## 5. Ga nehihu ra thuhu “Hñu ya zi dätsu”.

M'et'o gi nehi ra nt'ofo.

Nehiui ri ñ'ohu.

### HÑU YA ZI DÄTSU

bi nthoxni n'a ra pa,  
bi ma ko ra tsanza  
ma di tsoni Nzuhmi.

Ja ga maha ra ngont'eni  
ga tsihu ra judithä,  
'nepu ga penju  
ga maha Nzuhmi.





6. Ga mfaxu ja ra 'mefi.

'Yo*t*'i yá thuuhu ri ñ'oui.

Handi 'mu xa nt'ofu xa hño.



A a



## 7. Ga ñhekehu ra 'mefi

'Yot'i yá thuuhu ri ñ'oui, ya hyodi, ya zu'ue ne ya m'ets'i 'ne hokuäbi ra k'oi rí 'ñepi.

N'aa hmunts'i.- Ofo yá thuuhu ri ñ'ohu.

Yoho hmunts'i.- Ofo yá thuuhu ya hyodi.

Hñu hmunts'i.- Ofo yá thuuhu ya zu'ue 'ne ya 'be'u.





**8. Ga honihu há ya mfist'ofu tengu'ä n'a ra njämfädi. Yá thuuhu ya jä'i, ya hyodi, ya zu'ue 'ne ya 'be'u.**

Hyandi há ya mfist'ofu te ngu'ä n'a ra njämfädi: tengu'ä rá hmii, rá thuuhu to'o bi hyoki 'ne te ma mfädi udi.

Nuu hanja di 'ofu yá thuuhu ya jä'i, ya hyodi, ya zu'ue 'ne ya 'be'u.





### 9. Ga ofohu 'ra ya thuuhu dá tiinihu há ya mfist'ofu

'Yofu 'ra ya thuuhu ga tiini há ya mfist'ofu.

Ueke yá thuuhu ya já'i, ya hyodi, ya zu'ue ne ya 'be'u.

Yá thuuhu:

| Ya já'i | Ya hyodi | Ya zu'ue | Ya 'be'u |
|---------|----------|----------|----------|
|         |          |          |          |
|         |          |          |          |
|         |          |          |          |
|         |          |          |          |
|         |          |          |          |
|         |          |          |          |
|         |          |          |          |
|         |          |          |          |







## 10. Ga ntuhuhu ra thuhu “Ra ma’yo tsat’yo”.

M’et’o gi nehi ra nt’ofo.

Nehiui ri ñ’oui.

Tuti ra thuhu.

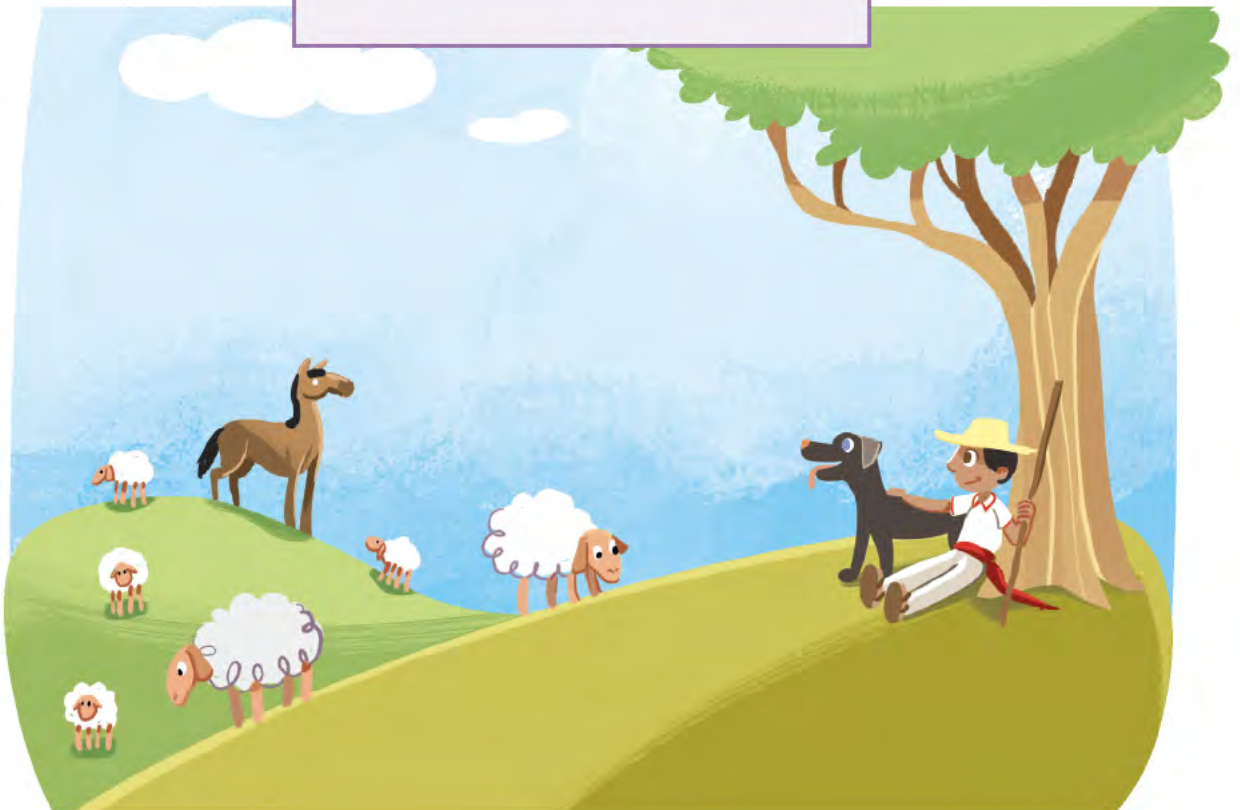
### RA MA’YO TSAT’YO”

Ma tsat’yo ya bi du ge’ä mí  
sugägi

nu’m ndí pa ra ‘ba’yo  
ge’ä mi faxkägi.

Ma fani ya bi du  
ge’ä mí tuxkägi

nu’m ndí pa ra ‘befi  
ge’ä mí faxkägi.





**11. Ga hokihu ra meyant'eni.**

Hyeki ya xeka he'mi 'ne ñ'eni.

'Yofo há ri mfxhe'mi ya noya xká peehni.

oni

Lilo

oni

Lilo



12. Ga ñäkihu tengu'ä rá t'ofó yá thuuhu ya jä'i, ya hyodi, ya zu'ue 'ne ya 'be'u.

Ñäkiui ri ñ'ohu hanja di t'ofó yá thuuhu ya jä'i, ya hyodi, ya zu'ue 'ne ya 'be'u.

'Yofó xa ñho yá thuuhu ya jä'i, ya hyodi, ya zu'ue 'ne ya 'be'u.





### 13. Ga pähu yá xeki n'aa ra njämfädi.

Hyoni ja ra ngumfist'ofu ra njämfädi.

'Yofu ya thuuhu ya ntheke pets'i ra njämfädi.





**14. Ga hokuähu yá meui ra njämfädi thuuhu.**

Ofo yá meui ra njämfädi: ra hmi dri ja rá thuuhu ra 'befi, ra nt'udi, rá nt'ui ya nxi 'ne ra njo'mi.





## 15. Ga nehihu ra thuhu.

Nehiui ri ñ'oui ra thuhu.

Nehi 'ramäts'u ne pe'f'i ri 'ye 'ra ma n'a ya noya.

Hyoni ne ueke ya noya xá maa ne'u ya t'uki.

## RA MA'YO TSAT'YO

Ma tsat'yo ya bi du  
ge'ä mí sugägi  
nu'mu ndí pa ra ba'yo  
ge'ä mí faxkägi.

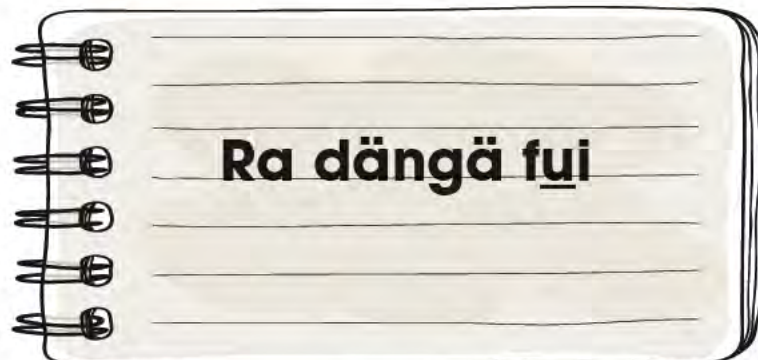
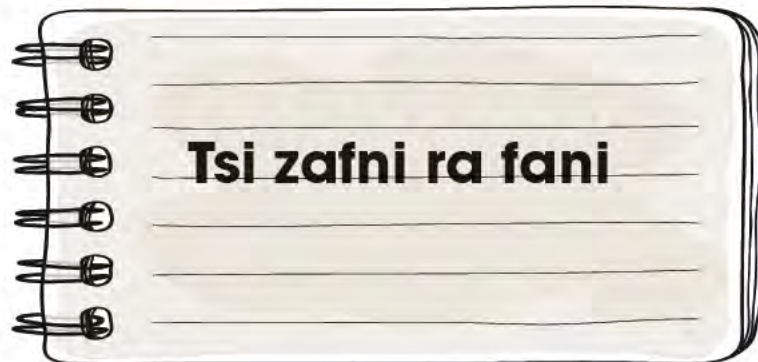
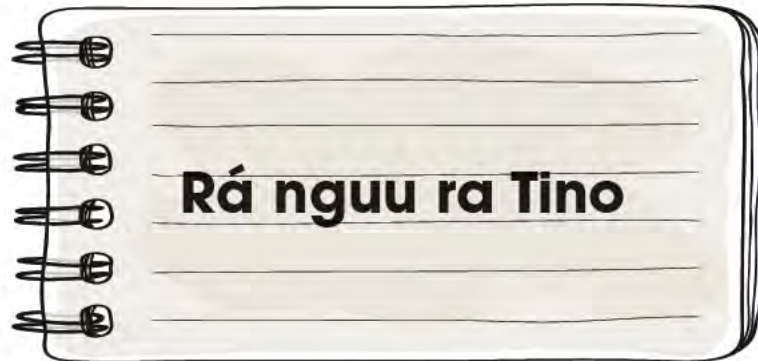
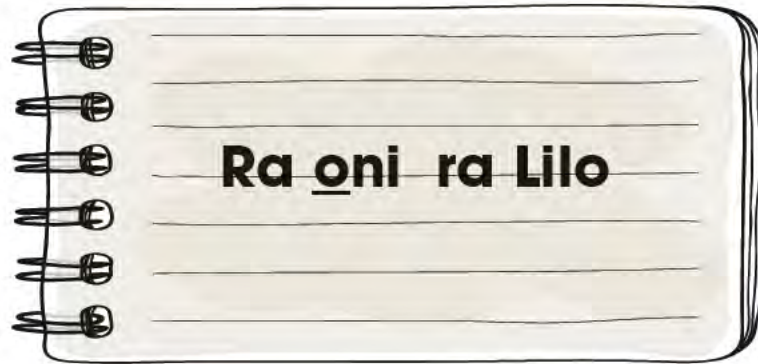
bi du  
kägi  
a ra 'be'fi  
kägi.





16. Ga ofohu ya xekä hñä.

'Yofu ya xekä mfeni di ge'u ya thuuu ja há ra meyant'eni.  
Nehibi ri nt'ofu ri ñ'oui.





## 17. Ga udihu ma njämfädihu.

Nehi ra n'añ'o ya tho'tsämhati.

'Yofu ra thots'ämhat'i habu gi udi ri njämfädi.

Yopa nehi 'mu xa nt'ofu xá hño.







## 18. Ga ofohu juadi ya tho'tsämhati.

Ofo juadi ya tho'tsämhati mahyoni.





**19. Ga mfaxu rá n't'udi ma njámfädihu.**

Fats'i gi unihu ya thots'ämhat'i.





**20. Ga udihu ma njämfädih,**

'Yofu yá thuuhu ya zonte.

Udi rá hmi ra njämfädi.

Nehi ra nt'udi.

Nehi yoho yá thuuhu ya jä'i, ya hyodi, ya zu'ue ne  
ya 'be'ä.

Bäntebi ya zonte da mäa ya mfeni ya 'mefi.





# Nu'ä dá pädi.



'Yofu hanja bi thuts'ä ri thuuhu. \_\_\_\_\_

'Yofu te rí boni rá thuuhu ri hnini. \_\_\_\_\_

Yofu ya xekä mfeni ngu'ä gí handa ja ya k'oi. \_\_\_\_\_



Ofo ya xekä mfeni di peui ya noya: 'rede, 'Ra'yo Hnini, deti, ts'udi, Lilo.

N'aa \_\_\_\_\_

Yoho \_\_\_\_\_

Hñu \_\_\_\_\_

Goho \_\_\_\_\_

Kuf'a \_\_\_\_\_

# Nthoki 'befi yoho: Ga hokihu n'aa rá mfist'ofu ya nt'eni jaua ma hninihu



## 1. Ga ofohu te dí ñ'enihu.

Ofo ra nt'eni ma n'a gí ho.

'Yots'e rá nehi t'ofu ri ñ'oui.

Ma nteni xi di ho



## 2. Ga pädihu ya nteni ma ya'mu.

Ñ'aniui nú'ä gí pädihu di ge ya n'teni ma ya'bu.

Mbeni to'o da za da mede ra n'teni ma ya'bu.

'Yofo ya thuhu to'o gi beni da mede ya n'teni ma ya'bu.

Huani to'o ma gi zohni ge'ä da mede.





### 3. Ga zohnihu n'a ra mede.

Mää hanja di t'ot'e n'a ra mbänte.

'Yofu ra mbänte; da max'ä'i ri xahnate.





**4. Ga unihu ra mbänte.**

Yopä nuu ra mbänte.

Uni ra mbänte.







**5. Ga núhu há nja yá xeni n'aa ra mbänte.**

Nehi há nja dí mudi, te mää 'ne hanja dí gäts'i.

Mepya yá noya ra nzenguate, ra t'ek'ei 'ne ra nt'edi.

Yá xeni n'aa ra mbänte.

Mudi \_\_\_\_\_

\_\_\_\_\_

Te mää \_\_\_\_\_

\_\_\_\_\_

\_\_\_\_\_

\_\_\_\_\_

Nt'edi \_\_\_\_\_

\_\_\_\_\_



**6. Ga xokehu yá thuuhu ya nt'eni.**

'Yot'i ya nt'ohni di 'bedi ja yá thuuhu ya nt'eni.

'Yofu yá thuuhu ya nt'eni há ra maa nsihni.

|   |   |   |          |   |  |
|---|---|---|----------|---|--|
| p |   | b | <u>e</u> | d |  |
| m | p |   | m        | b |  |
| n |   | n | i        | d |  |

---

---

---

---

---

---

---

---

---

---



7. Ga odehu 'ne ga ofohu rá 'mede ya nt'eni maya'mu.

'Yode ra mede te ma nt'eni mí ja maya'mu.

'Yofu ndau yá nt'eni ya nxutsi ne ndau ya ts'unt'u.

'Yofu ra mfeni nda'ä noni ra nt'ot'e xa thogi.







### 9. Ga xenihu ya mfist'ofu nt'ëni.

Gi nuu ra hmii, ra thuuhu 'ne ra njo'mi 'ne mää te pets'i.

'Yofu yá thuuhu ya nt'eni gá tiini.





**10. Ga nehihu ra t'ofo ra nt'eni di hohu.**

Nehi yá thuuhu ya nt'eni.

Nehi n'a rá kohi ra nt'eni gi ho.



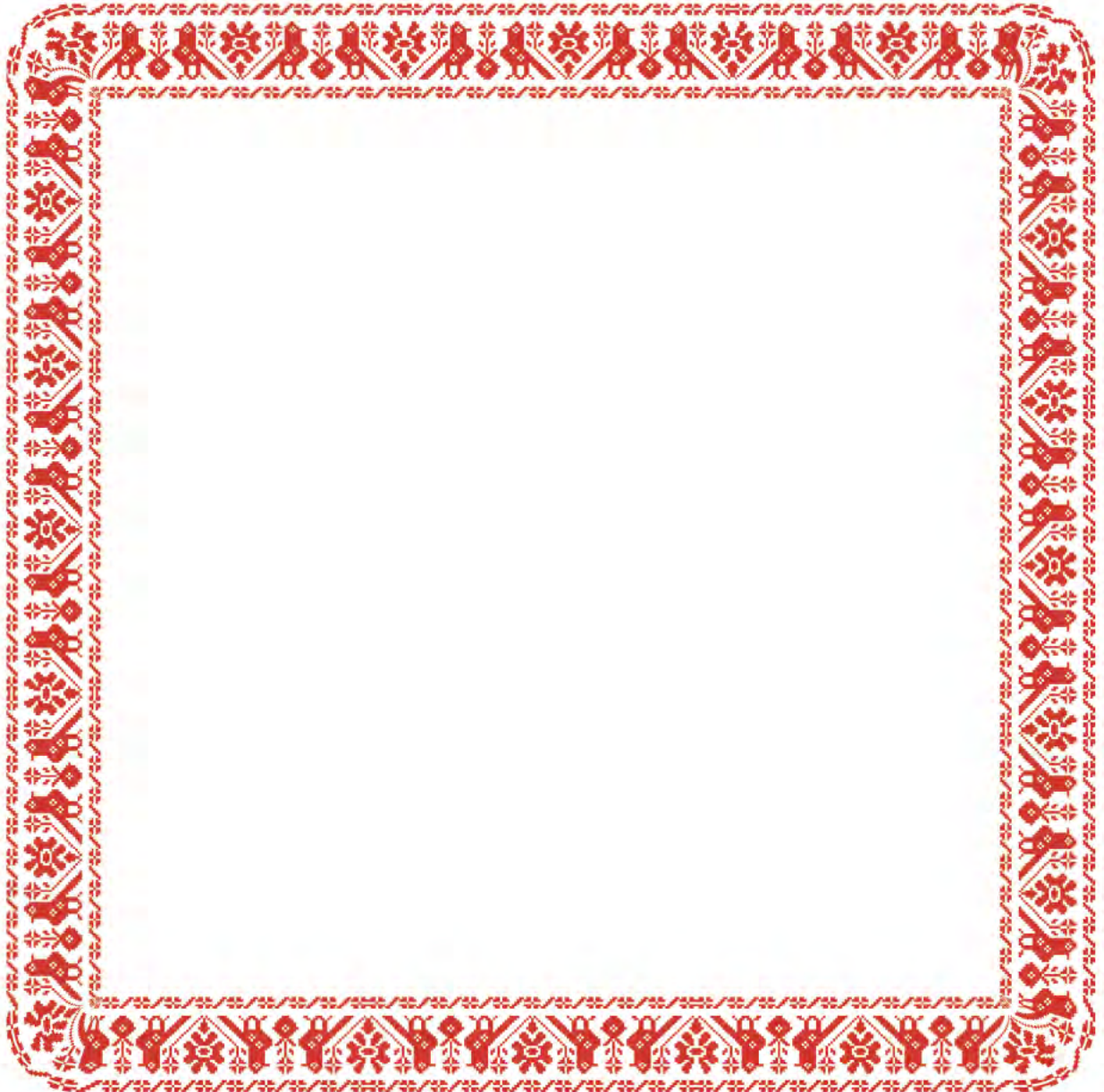


**11. Ga ofohu n'a ra thuhu di ma ya nt'eni maya'bu.**

'Yofu n'a ra xeka mfeni di mää ya nt'eni maya'bu.

Uihu ya xekä mfeni da hoka n'ar thuhu.

'Yofu ra thuhu ja ri mfist'ofu.





## 12. Ga pädihu ya meti potäthuuhu.

Udi ya meti potäthuuhu: ma, ri, ne, rá, há, ra thuhu.

Mää teme'ä gi pets'i ja ri ngu nt'udi ne di peui ya meti mpotathuuhu. (Nuna ma mfist'ofu, nuna ri thuts'i, nuni rá nt'of'i).

'Yofu ya mfeni di peui ya meti potäthuuhu (ma nunido, ri pebedu, rá tumu).







### 13. Ga hokihu ma mfist'ofu nt'eni.

Mfaxui ri ñ'oui ne huahni nu ya nt'eni da pehni ja ri mfist'ofu.

'Yofu ja ri mfixhe'mi hanja dí nt'eni.

'Yofu 'bu ya nxutsi o ua ya ts'unt'u ñ'eni.





#### 14. Ga hokihu ma mfist'ofohu.

Mpati ri 'befihu ne gi nuhu 'bu bi hogi.

Udi ya meti mpotäthuuhu peui.

Mhunts'i ri 'befihu ne hokihu ni mfist'ofoga nt'eni.





**15. Ga nehiu ma mfist'ofo.**

Huahni n'a ra nt'ot'i i mfist'ofo ne gi nepäbi ri ñ'oui.





## 16. Ga ofohu ya xekä noya ha di peui ya meti mpotäthuhu

Hyoni há ri mfist'ofu ya xekä noya di ñ'oui: ma, ri ne rá.

'Yot'i ya xekä mfeni ja ri mfixhe'mi.

'Yot'i ya xekamfeni há ra dähe'mi 'ne kuati habu da neki.





**17. Ga ñhyokihu ga udihu ma mfist'ofohu.**

'Yofo nú'ä te ma hyoni há rá nt'udi ma 'mefihu.

Nxadi ha gi mä ya mfeni nu'mu gi ñäui ra t'ek'ei ya jä'i.

Togo da unga ra  
nzengua

Togo da nxadi

Togo da uni ra  
mbänte



**18. Ga ofohu ra mbänte.**

'Yofu rá ndui, te mää ne rá nt'edi ra mbänte.

'Yofu rá nt'ui ra 'befi, beni gi noni gatho.





## 19. Ga zohnihu.

Gi meui ri n̄'oui gi 'yothu ya nzohni.





## 20. Ga udihu ma mfist'ofohu.

Umba tsaaya ya nzoho.

Mää ri nfeni hanja ga hoki ri mfist'ofo nt'eni.

Jamädibi ya jä'i xa nzoho.







### Nú'ä dá pädi.

Yofu yoho yá thuuhu nu'u yá n'eni ya ts'unt'u.

---

---

---

---

---

---



'Yofu yoho yá thuuhu yá n'eni ya nxutsi.

---

---

---

---

---

---



'Yofu ra meti mpotäthuuhu da juati ra mfeni.

---

uene xi mahotho.

---

mpebedu ra Lilo xa ra dätä.



### Hangu ra mfädi.

N'a. 'Yofu ya xekä mfeni di peui ya noya: 'rede, 'ra'yo hnini, deti, ts'udi, Lilo.



N'aa \_\_\_\_\_



Yoho \_\_\_\_\_



Hñu \_\_\_\_\_

Yoho. 'Yofu te di boñ'ä ri thuuhu. \_\_\_\_\_

Hñu. 'Yofu yoho yá thuuhu yá nt'eni ya nxutsi.

Goho. 'Yofu ya mfeni da meui: rá, ri, ma.



# YO MUT'I

Nthoki 'befi n'aa: Ga hokihu n'aa ra meyant'eni yá thuuhu  
yá ya'ä ra pa ne ra xui  
Nú'ä dá pädi

Nthoki 'mefi yoho: Ga hokihu n'aa ra mhuts'ä nthokä'ye nu'ä  
ja há ri hnini hninih  
Nú'ä dá pädi  
Hangu ra mfädi

Nthoki 'befi n'aa: Ga hokihu n'aa ra meyant'eni yá thuuhu  
yá ya'ä ra pa ne ra xui.



1. Ga hokihu rá k'oi ma hninihu.

Hoka rá k'oi ri hnini há n'a ra dähe'mi.

Hoka rá k'oi ra hyadi há ra pikähe'mi ne hyeki.

Hoka rá k'oi ra zänä ne ya tsoo há n'aa ra pikä he'mi.





## 2. Ga ñ'anihu ya dǎjä'i yá ya'ä ra pa ne ra xui.

'Yambi ya dǎjä'i yá thuuhu yá ya'ä ra pa 'ne ra xui.

¿Te rá thuuhu rá ya'ä ra pa ngu da hyatsi?

¿Te rá thuuhu rá ya'ä ra pa num'ü ra hyadi toge  
made ra hets'i?

¿Te rá thuuhu rá ya'ä ra pa num'ü di ñ'ui ra hyadi?

¿Te rá thuuhu yá ya'ä ra xui?

'Yofo ja ri hyast'ofu.





**3. Ga ofohu yá thuuhu yá ya'ä ra pa ne ra xui.**

Hyandi ya k'oi gá hoki 'ne ofo yá thuuhu yá ya'ä ra pa ne ra xui.

Hoki yá k'oi yá ya'ä ra pa ne ra xui ha hu'tsuä rá thuuhu n'a ngu n'a.



#### 4. Ga ofohu nu'ä pefi ya jä'i 'mui ja ra hnini.

Ofo te pefi ya ñ'oho nu'mu xudi, made pa ne di ndee.

Ofo te pefi ya nänä nu'mu xudi, made pa ne di ndee.

Nehibi ri ñ'ohu nu'ä ga ofo.





**5. Ga nehi yá thuhu yá ya'ä ra pa ne ra xui.**

Nehi ra mfeni jaua.

Xihni ya noya ge'u yá ya'ä ra pa ne ra xui.

Bi ñui ra hyadi bi zoho ra nxui, nu'ä zi ndäxjua bi 'yadi  
nzeki da ñ'oxi.

Mí hyatsi ya mengu bi ma'ti da nzimxudi nep'u bi  
ma ra hai.







## 6. Ga ofohu ma'ra ya mfeni.

'Yofu ma'ra ya mfeni habu da meui yá ya'ä ra pa  
ne ra xui.

Ngu nuna mfeni "Yá ya'ä ra pa".

### YA YA'Ä RA PA

Xi rá nxaha ra xudi,

ngetho ja ra xaha.

Huxadi fudi da pat'i,

ngetho tagi manjuäntho yá thai ra hyadi.

Sti ndee fudi da ts'et'i,

ngetho ju rá ts'edi ra ndähi.

Njabu tsoho ra zi mäkä nxui,

ge'ä unga ra hogä tsaaya.





**7. Ga honihu ya mfist'ofu há ra ngumfist'ofu habu di mää yá ya'ä ra pa ne ra xui.**

Hyoni ya t'ofu ge'u xi'i ya mfädi yá ya'ä ra pa ne ra xui.





8. **Ga nehiu ra mfist'ofu nú'u mää yá ya'ä ra pa 'ne ra xui.**  
Nehi rá thuuhu, ra nt'ui thuuhu udi yá mfeni yá ya'ä ra pa  
ne ra xui.





**9. Ga ofohu nú'ä dá he'tihu há ra mfist'ofu.**

'Yofu yá thuuhu ya mfeni gá tsudi há ya mfist'ofu nu'ä mäã  
yá ya'ä ra pa ne ra xui.





## 10. Ga nehihu ra mfeni “Ya ya’ä ra pa”.

Nehihu ra n’a xeni ra mfeni. “Ya ya’ä ra pa”

### YA YA’Ä RA PA

Ya ya’ä ra pa

Xi rá nxaha ra xudi,

ngetho ja ra xaha.

Huxadi fudi di pat’i,

ngetho tagi manjuäntho yá thai ra hyadi.

Sti ndee fudi da ts’et’i,

ngetho ju ra ts’edi ra ndähi.

Njabu tsoho ra zi mäkä nxui,

ge’ä ungä ra hogä tsaaya.



## 11. Ga ofohu ra mfeni ha ma mfixhe'mihu "Yá ya'ä ra pa".

### YA YA'Ä RA PA

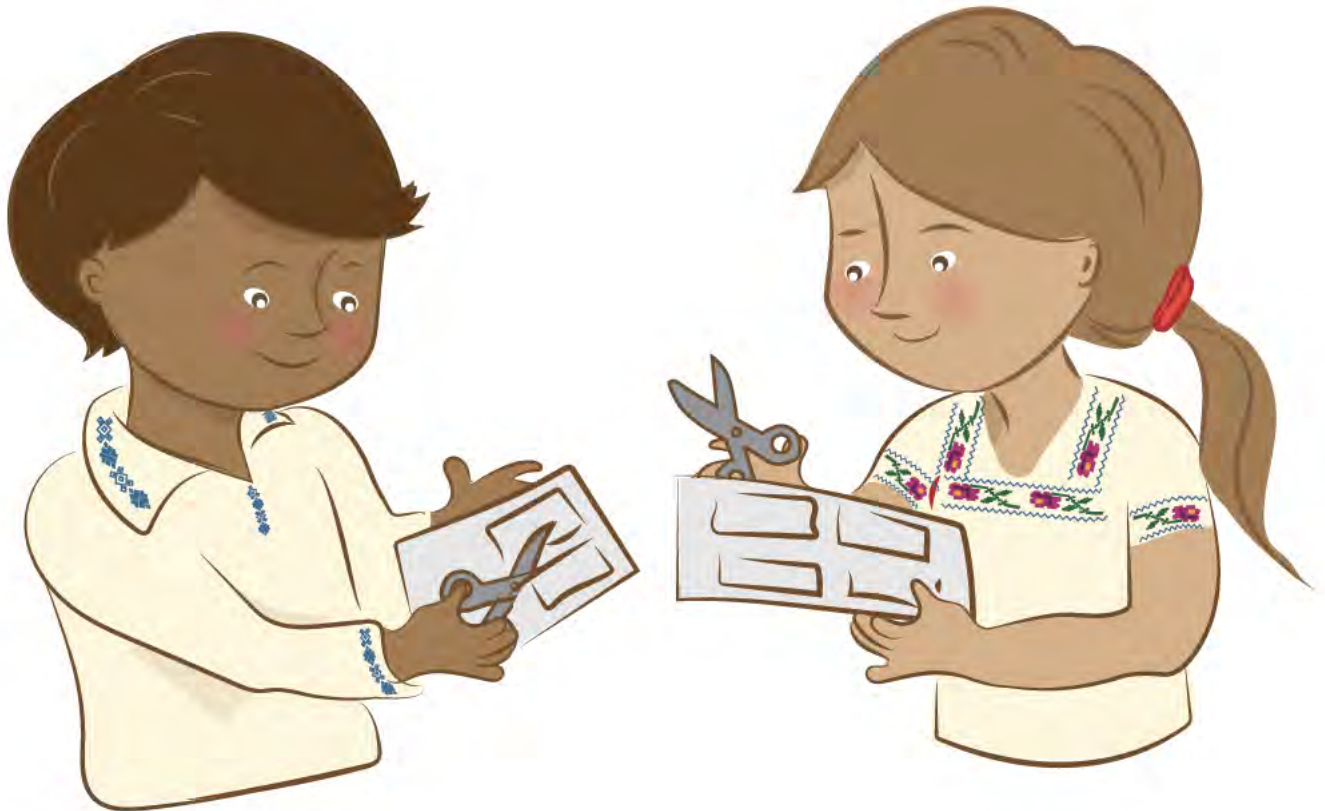
Ya ya'ä ra pa  
Xi rá nxaha ra xudi,  
ngetho ja ra xaha.  
Huxadi fudi di pat'i,  
ngetho tagi manjuäntho yá thaj ra hyadi.  
Stí ndee fudi da ts'et'i,  
ngetho ju ra ts'edi ra ndähi.  
Njabu tsoho ra zi mäkä nxui,  
ge'ä unga ra hogä tsaaya.



## 12. Ga hokihu ya xekä he'mi.

Hekihu ya xekä he'mi, yá t'eni: 'ret'a rá nxidi ne 'ret'a ma kut'a rá maa.

'Yofu yá thuuhu 'ne hokuä yá k'oi yá ya'ä ra pa ne ra xui há ri xekä he'mi.





**13. Ga yopä nehu ne ga ofohu xa hño.**

Yopä nehi ri xekä he'mi yá ya'ä ra pa ne ra xui.

'Yofo xá hño nú'ä gá hoki há ri xekä he'mi.

**Hingi ho**



**xui**

**Xa hño**



**xui**

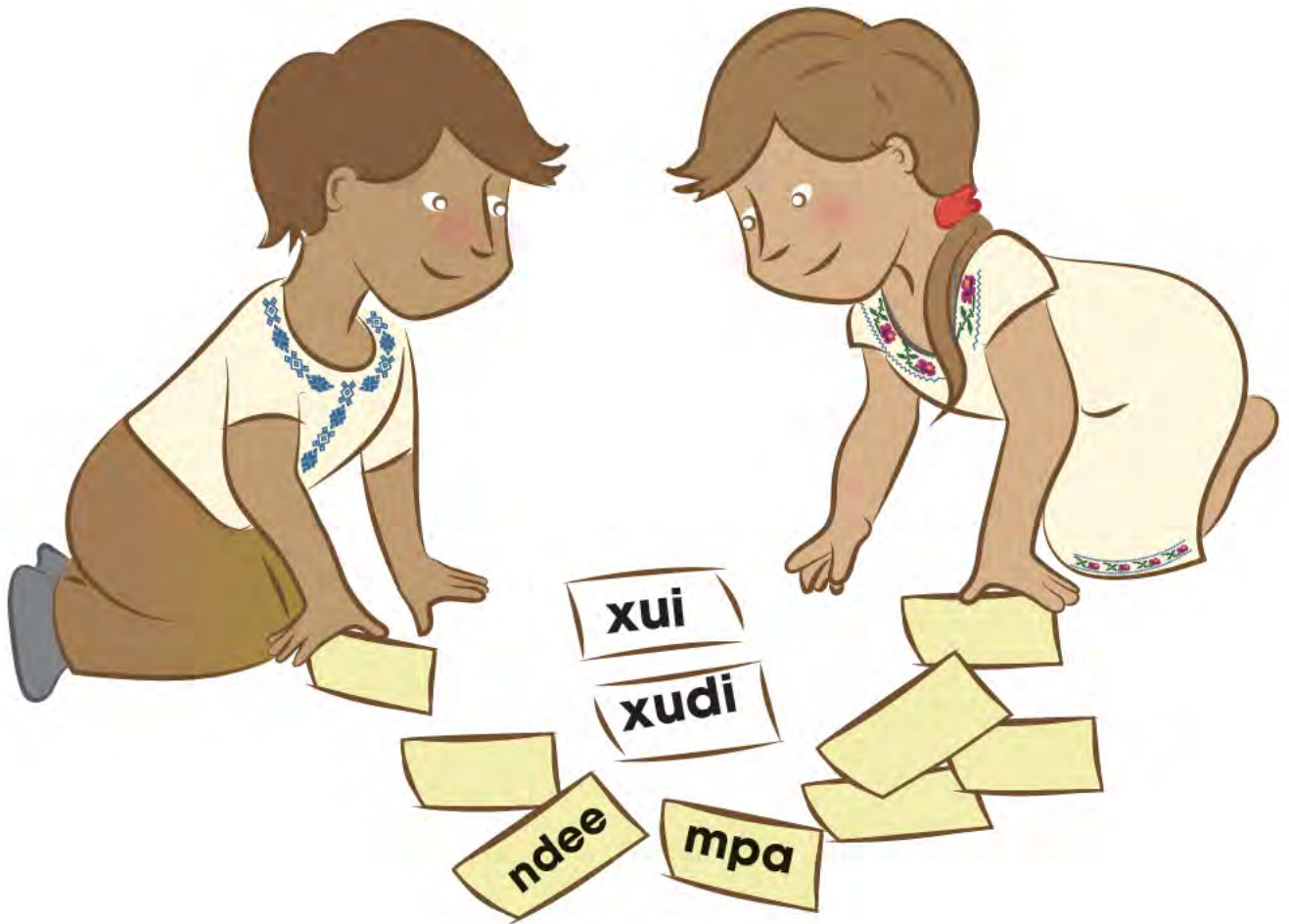




#### 14. Ga ñ'enih ma meyant'enih.

Mää hanja dí nt'eni ra meyant'eni.

Ñ'eniui ri ñ'oui ri meyant'eni.





### 15. Ga nehihu ra mfeni jaua.

Hyoni ne hyeki rá mfeni “Ya mfädi ya ñähñu” bi ja ha rá nthekähe'mi.

Mfaxui ri ñ'oui gi uänts'i ya noya ne mefa gi yopa ui.

Ra mä yoho gi nehui ra mfeni.

#### YA MFÄDI YA ÑÄHÑU

Ra ñähñu pädi ham'u da 'yot'e ya 'befi  
ra 'mehñä no'tse mahetsi handi ha 'ra'yo zänä  
da gats'i ra oni.

Ra mefi hai, ots'e tuhu ra menjä  
njani da nangi da uingä ya boi  
da ma ra 'bo'ti.



16. Ga odehu ne ga ofohu hanja ga hokihu ya mbänte.

'Yots'e hanja di mhä n'a ra mbänte.

'Yofo há ri mfixhe'mi.





### 17. Ga hokihu ya mbänte.

'Yofo ra mbänte gi o'tuähu ra ndäxahnate, ya xahnate ne ya hmunts'ä nxadi.

Hapä ma su di manga ya noya 'bu xa thogi, nu'bya ua 'metho.





## 18. Ga yopa nehu ra mbänte.

Hyandi 'bu xá ñho nu'ä gá ofo 'mu hina yopä hoki ri mbänte.





## 19. Ga hehñ'u ya mbante.

Hoki ya f'ukahmunts'i ne hehñ'u ya mbante.

Xta ehe ha gi  
jar mäte gi ma,  
ma ngunsadi



Hää, jamädi  
di nzunkagihu



## 20. Ga udihu ma meyant'enu.

Pede hanja ga hoki ri meyant'eni.

Nehibi ya zonte te mäa n'a ngu n'a ya xeka he'mi.

Umbi ra meyant'eni ra däxahnate da me'tsä há ra ngumfist'ofu.





## Nu'ä da pädi.

Juati ya mfeni.

1.- 'Bu \_\_\_\_\_ dí jut*s*'i ma b*ä*t*s*i da  
nzimaxudi 'ne da ma ra ngunxadi.



2.- Di \_\_\_\_\_  
di hoka ra tuhu njani da ntsihme nu'bu da mengi  
ma b*ä*t*s*i r*á* ngunxadi.

'Yofu nú'ä gí pefi:

a).- Di xudi \_\_\_\_\_.



ä).- Di ndee \_\_\_\_\_.



a).- Di nxui \_\_\_\_\_.





Kot'i ya noya nú'ä xa f'ofa xa hño:

n'itho

xudi

ndee

xui

hyats'i

xui

ndi

shudi

hñuxadi

ñitho

huxadi

hyatsi

Nthoki 'mefi yoho: Ga hokihu n'aa ra hmunts'ä nthokä'ye  
nu'ä ja há ri hnini.



**1. Ga ofohu ya xekamfeni gá nthoka'ye.**

'Yot'i ya mhä mfeni ha di peui: fui, 'mots'e, ts'o*u*i mamhi,  
nthispi ne t'edi.

'Yofo ma 'ra ya mfeni di peui ya noya hää / hina ne  
ra nt'ani.

| Hää                             | Hina                                   | Nt' <u>a</u> ni         |
|---------------------------------|--|-------------------------|
| Ra Nzixko hoki ya f <u>u</u> i. | Ra Xuua hingi hoki<br>ya f <u>u</u> i. | ¿Ra Lipa u <u>e</u> di? |



## 2. Nu'ä di pädihu ya 'mefi nthokä'ye ja há ma hninihu.

Ñäki te mä 'mefi nthokä'ye gi pädi ja há ri hnini.

Nuu há gi japi gi k'äthu n'aa ra mefi nthokä'ye.

| Ra thuuhu       | Te pefi         |
|-----------------|-----------------|
| Ra tada ra Lilo | Hoki ya tso'i   |
| Ra nänä ra Lipa | Hoki ya t'edi   |
| Ra tada ra Fele | Hoki ya nthispi |





### 3. Ga k'äts'ihu n'aa ra mefi nthokä'ye.

Beni hanja gi 'yot'e ya nt'ani ne gi 'yotahu.

Ñäki hanja gri tsoni ne gi nzengua ga t'ek'ei.

Ya nt'ani ga ot'ehu.

¿Te ma nthokä'ye gi pefi?

¿Togo bi ut'ä'i?

¿Te ma hyoni há ri nthokä'ye?

¿Te gi japiyu?





#### 4. Ga o'ehu ya n'ani.

'Yode hanja di thoki ya nthokä'ye.

'Yot'i ja ri hyast'ofu.

'Yofohu te bi mäa ra mefi nthokä'ye.

| Ra thuuhu ra nthokä'ye | Te di thoki                                | Dí mudi  | Ra nthoki  | Dí uadi  |
|------------------------|--|--|--|--|
| Ra f <u>u</u> i        | Ra d <u>e</u> nthi, ra 'yofni ne ra thähi. | Da h <u>y</u> o'tse ya d <u>e</u> nthi ne dä ini ja ra hyadi | Da xiki ya d <u>e</u> nthi, da hyoki ya mapet'e 'ne m' <u>e</u> fa da m <u>u</u> di da hoki ra f <u>u</u> i 'ne di gep' <u>u</u> ra thähi di zote. | M <u>u</u> ne tsa da gät'i m <u>u</u> hina da njadu'bu, da za da pa. |
| Ra ts' <u>o</u> i      |  |  |  |  |



## 5. Nehihu ra mfeni “Ya nthokä’ye”.

Nehi ra mfeni nt’ofu “Ya nthokä’ye” ’ne mää.  
¿Te ma hyoni? ¿Hanja dí hoki? ¿Habu di mpaa?  
¿Te muui?

### Ya nthokä’ye.

Ya nthokä’ye jap’u ja ya hnini hinga mahyetho,  
’ra di thoki ko ya t’oo xits’o, ya uat’ei, bohai, ya  
do ne ya ’mitu.

’Ra ya jä’i hoki xängu ne da pa, ha ’nehe pa  
gese’u, ge mahyoni ha ya ngu ’ne ya ’mefi.

Gatho nzäntho peui ra nzaki’ä togo hoki, di  
nup’ya ’mu gi tai n’a, ogi ma ge xa mädi, beni  
ge pap’u n’a tui rá nzaki ne rá mui ra jä’i togo  
hoki.



## 6. Ga of'ohu ya ntoke /ra /ya/.

'Yofu ya ntoke 'rase ua xāngu habu da meui.

Hyandi ya noya 'bu xa t'ofu xá hño.

'Yofu ja ri mfixhe'mi ya xekä mhää.

\_\_\_\_\_ 'mots'e xa thoki ko

\_\_\_\_\_ xits'o 'ne

mahyoni pa da gät'i \_\_\_\_\_ doni.

\_\_\_\_\_ m'ots'e ma hyoni ha

\_\_\_\_\_ ngo ngu

ma'ra \_\_\_\_\_ nthoka'ye

ya

ra



## 7. Ga mäñhu há dí t'ot'e n'a ra nthokä'ye

Mää te ra 'be'ä mahyoni peui n'a ra nthokä'ye.

Mää hanja dí t'ot'e n'a ra nthokä'ye: hanja fudi ne hanja juadi.







### 8. Ga hoñhu yá mfädi ya nthokä'ye.

Hyoni ya nt'udi nthokä'ye ne hyandi te mää. Hyandi ya k'oi, hanja'u ne hangu dí muui.





**9. Ga huanihu ya nthokä'ye.**

Hyandi ya nthokä'ye 'ne mäa ha ma hyegi ua ma hyets'i.

Huahni ya nthokä'ye han ja'u.

| Däta | Dängi | Ch'ulo |
|------|-------|--------|
|      |       |        |



## 10. Ga nehihu ra hotho mfeni.

Nehi ri hotho mfeni.

'Yode hanja di gäts'i n'a ngu n'a ya 'ñumhä.

Mänga ya thuuhu ya noya nu'u mahyegi yá uadi nzuni.

### "RA NTHOKÄ'YE"

Dí handi ma chi fuj  
habu negi n'a chi tui.

Ra 'mefi ma menguhu  
getho xi ge di nehu.

Ge pei ra tsi muj  
'ne ma hamp'u bi m'ui.





## 11. Ga ofohu 'ra ya 'ñumhä ya nthokä'ye.

'Yofo 'ra ya 'ñumhä ya nthokä'ye ne hokui rá k'oi.  
Mänga ri hotho mfeni.





## 12 Dí pāhu te mahyoni ra hmunts'ant'udi nthokä'ye.

Xipabi ri ñ'ohu te ma hyoni ra hmunts'ant'udi. Mfaxuui ri ñ'oui ne hokuu n'a ra hmunts'ant'udi nthokä'ye di peui rá thuuhu ra he'mi, rá thuuhu ra ko'i 'ne tengu di 'ma. Mpathu ri hmunts'ant'udi, gi nuhu ha xa nt'ofu xa hño.





**13. Ga ofohu ma n'aki ra hmunts'ant'udi nthokä'ye.**

Hyandi ha hinte 'medi teni ngu'ä xka hoki.

Kuatiui rá hmeya ra nguxadi to'ä bi hyoki.





#### 14. Ga udihu ra hmunts'ant'udi nthokä'ye.

Udi ri hmunts'ant'udi nthokä'ye.

Beni ne mäa di ge ra nju't'i ne ha peui ra m'ui 'ne ra  
mfeni ya ñähñu.



**15. Ga nehibihu rá hotho mfeni ya nthokä'ye ma'ra ya bätsi.**

Nehi ra hotho mfeni ya nthokä'ye.

Nehibi ri hotho mfeni ya bätsi mudi njeya.

**YA NTHOKÄ'YE.**

Dí handi ma chi fui  
habu gi hyandi n'a chi tui.

Rá 'mefi ma menguhu  
ngetho xi ge di nehu.

Ge peui ra tsi mui  
ne mää habu bi m'ui.

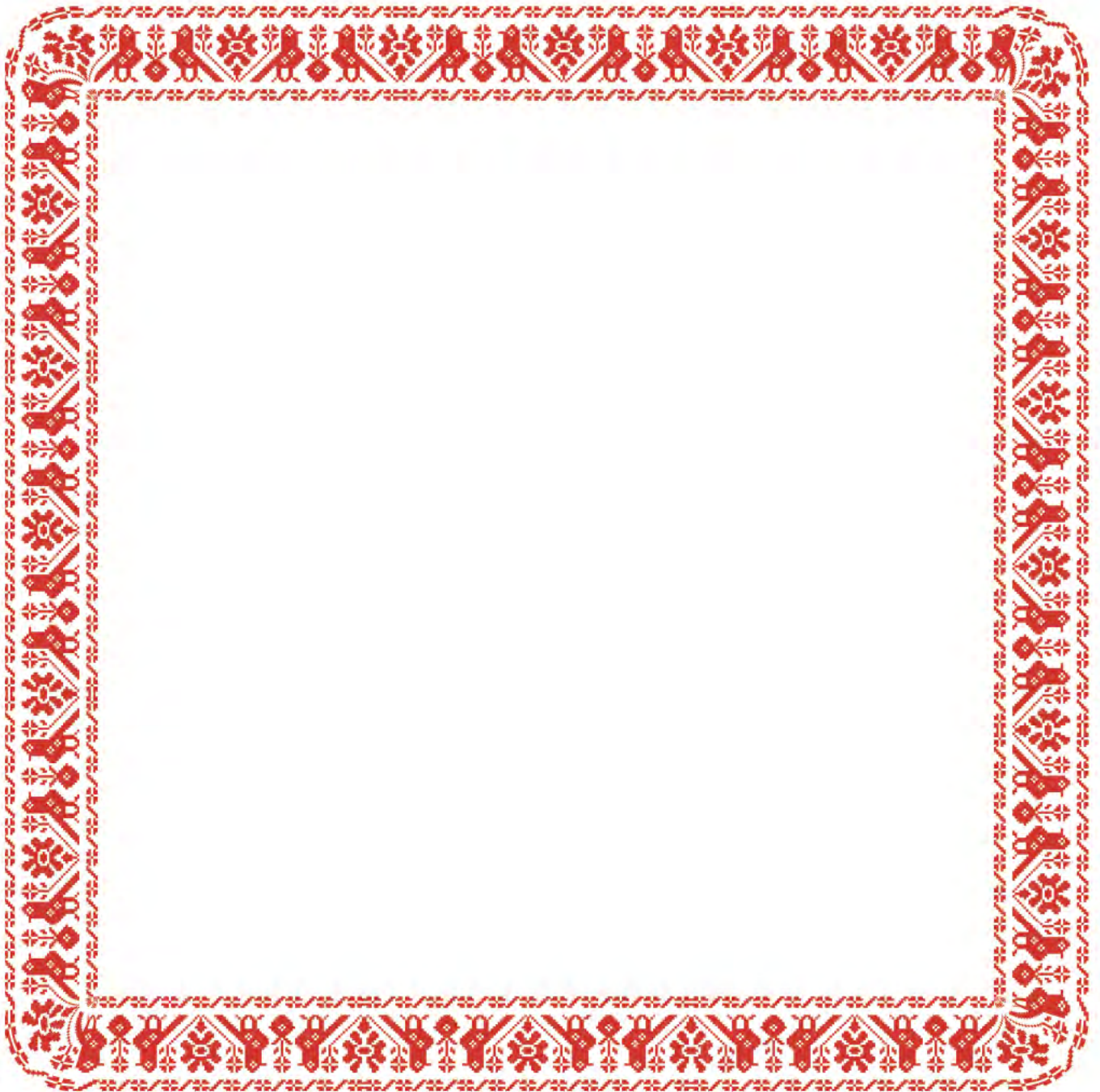




**16. Ga udihu ma hotho mfeni há rá thandämfeni ra ngunxadi.**

Hyoki xa hño ri hotho mfeni.

Fats'i ri ñ'ohu gi udihu ri hotho mfeni ha ra thandämfeni.





### 17. Ga udihu ra hmunts'ant'udi nthokä'ye.

Ñäui ri ñ'ohu 'mu ot'e ra 'medi gi utihu ra hmunts'ant'udi nthokä'ye.

Hoki n'a ra ntengäthuhu te da mefi n'a ngu n'a.





### 18. Ga ofohu te da mefi n'a ngu n'a.

Da ma'xa'i ri xampate gi ofo te gi pefi pa gi udi ra hmunts'ant'udi.

Mää te gí pädi ge'ä te gi pefi ra pa'ä gi udihu ra hmunts'ant'udi.





## 19. Ga udihu ra hmuntsänt'udi nthokä'ye.

Tsayabi ya jä'i.

Mää hanja ga hokihu ra hmunt'sänt'udi nthokä'ye.

Umbabi jamädi ya jä'i.





**20. Ga ñähu rá nt'udi ra hmunts'ant'udi nthokä'ye.**

Gi mä hanja bi t'udi ri 'mefihu. ¿Ha bi boni xa hño? ¿Te bi 'medi? ¿Te gi beni ga huts'ähu?





## Nú'ä dá pädi.



Da mfaxte da hoki ya nt'ani.

- N'a tui.
- Jam'u.
- zäm'u /nzäntho

Gi pädi ya noya 'ne mäa ha di thoki.

- Di mudi, di thoki, di uadi.
- Di uadi, di mudi, di thoki.
- Di mudi, di uadi, di thoki.



Ga pädihu te peui ra nt'udi nthoka'ye.

- \_Rá thuuhu, rá 'mede, rá k'oi.
- \_Rá mudi, rá thoki ne rá uadi.
- \_Rá thuuhu, rá nk'oi ne rá muui.

Mäa te ma hyoni ra mhunt'sänt'udi nthokä'ye

- Dí pa
- dí dai
- dí pa ne di dai

Mäa hanja di t'ot'e n'a ra nthokä'ye

- Mudi
- nubya
- m'efa



## Hangu mfädi.

Dá mfaxte da hoki ya nt'ani.

- N'a tui.    Jam'u.    nzätho.

'Yofo nú'ä gí pefi:

a).- Di xudi \_\_\_\_\_

\_\_\_\_\_

ä).- Di ndee \_\_\_\_\_

\_\_\_\_\_

a).- Di nxui \_\_\_\_\_

\_\_\_\_\_

Mää hanja di t'ot'e ya nthokä'ye.

- Di mudi, rá thoki, dí uadi.  
 Di uadi, di mudi, rá thoki.  
 Di mudi, di uadi, rá thoki .

Xihni ya xeni ha mää xa ñho ra nt'ot'e ya nthokä'ye.

- \_Rá hmi, rá pets'i, rá k'oi 'ne rá mfeni.  
 \_Rá pets'i, rá hmi 'ne rá mfeni.  
 \_Rá mfeni, rá hmi 'ne rá pets'i.

'Yofo hanja dí t'ot'e n'a ra nthokä'ye.

M'et'o \_\_\_\_\_

\_\_\_\_\_

nep'u \_\_\_\_\_

\_\_\_\_\_

dí gäts'i \_\_\_\_\_

\_\_\_\_\_

# HÑU MUT'I

Nthoki'mefi n'aa: Ga hokihu ra k'oi ra hnini  
ne ga udihu ya ntsuni hyodi

Nu'ä dá pädi  
Hangu ra mfädi

Nthekähem'i

Hmunts'a n'ofu Hñähñu  
Ya 'bede



## Nthoki'mefi n'aa: Ga hokihu ra k'oi ra hnini ne ga udihu ya ntsuni hyodi



### 1. Ga ofohu ha nja ma hninihuhá dí 'buihu.

Pete ri ñ'oui tengu ri hnini ha gi 'bui.

Gi 'yofo há ri mfixhe'mi ya 'ñánthi xa nja há ri hnini.

Xändi nu'ä ga ofo ha ri he'mi.





## 2. Ga hmunts'ihu ya mfeni.

Gi hyandi ya nthuxa ts'uni ja há ri hnini.

Tsooni ya dáta já'i ne ofo na'ä gi 'yambiya.





### 3. Ga mañhu ya mfeni da padihu.

Xipi ri mfeni.

Xāndi ra mfeni gā 'ñani ha ri hnini.

Pādi ya mfeni gá ntsuni dā 'ñudi to'o ñä.





#### 4. Ga ofohu n'aa da pähu.

Mää teme gi thogi 'bu hingi ote nä'ä si'i.

'Yofo há ri mfixhe'mi n'aa nt'ui ya 'ñänthi 'bu hingi pefi teme dai si'i.





### 5. Ga pede teme di pädi.

Nehi ri t'ofu gá pädi hanja thogi yä 'ñanthi ne bāntebi ri ñ'oui.





## 6. Ga honihu há ra ngumfist'ofu.

'Yofu ya noya.

Xoke ya xekä mfenu di peui ya: ma'ye, hñee, 'rendo, bohaj.

**ya mfenu xa t'ofu**

Ogi next'ihu ma gi taxki ha ra \_\_\_\_\_

\_\_\_\_\_

Ya mbo'ni bi 'yo ha ra-\_\_\_\_\_

\_\_\_\_\_

Käi zi njante nu'bu hina gi tagi ha rá \_\_\_\_\_

\_\_\_\_\_

Oxki ma gi net'i ra \_\_\_\_\_



## 7. Ga xändihu ra mfädi.

Nehi nts'edi ya xekat'ot'i.

'Yapi da 'yofu ri ñ'oui.





**8. Ga honihu ya noya ntsuni ha ya mfist'ofu.**

Gi hyoni ya mfist'ofu gá 'ñanhi.

Xipabi ri ñ'oui teme gá tini há ya mfixt'ofu.







### 9. Ga munts'ihu ya mfädi.

Hyandi ya mfädi gá tiini há ya mangä thogi ne ma'ra.

Huahni ha thogi nu'u ya 'ñanthii.

'Yofa ha n'a ra nt'ui ya noya.

| Ha ra nguu | Ha ra ngunsadi | Ha ra da'ñu | Ha ra 'mefi |
|------------|----------------|-------------|-------------|
|            |                |             |             |



## 10. Ga nehi ne ga mää.

Xipäbi ri ñ'oui tema mfädi gá tini há ya mfist'ofu mää nú'ä gá hotho.

Da mää ga'tho ri ñ'oui na'ä bi dini'u.





## 11. Ga handuhu ya k'oi ne ga ofohu te thogi.

Hñe'ti ya k'oi 'ne gi 'yofu teme gí handi.

'Yofu ha ri mfish'e'mi nda'u ya 'ñänthi thogi ha ri hnini.





## 12. Ga ofohu xa ñho.

Hñe'ti ne gi udi ri nt'ot'i ri ñ'oui.

'Yofu xa hño nu'ä bi xihni ri ñ'oui.





### 13. Ga honihu ya 'ra'yo noya.

Nehibi ra f'ofu ri ñ'oui ne gi hyoni ya noya hingi pädi.

Mfaxui ri ñ'oui ne hyoni te ne da mäa ya noya hingi pädi.





#### 14. Ga hokihu ra k'oi ra hnini.

Mää tema 'ñuu gi teni gi tsoni há ri ngunxadi.

Hoki ra k'oi ha ri mfixhe'mi ra 'ñuu gi teni pa gi tsoni há. ri ngunxadi 'ne te ja ha'bu gi thogi.





## 15. Ga nehihu ya 'ñānthi.

Nehi'ā gá ofo ya pa bi nja ya thogi.

Nehi ra n'a xeni ya nt'ofo ga hokihu ya pa bi thogi.





## 16 Ga ntsunihu ya nthogi.

'Yofo há ri mfixhe'mi 'ra ya ntsunint'ot'i há ri hnini.

Mää habu da kuati ya ntsunint'ot'i há ri hnini.







### 17. Ga hmunts'ihu ma mpefihui.

Beni tema nt'ofu ma gi hyokihu.

Yofo há ri mfixhe'mi.

Hyoki n'a ra nt'ui tema gi hyoni.





## 18. Ga hokihu ya ntsunint'oti.

Hñeti ko ri n'youi 'bu bi hogi ya ntsunint'oti.

Ko ri f'umunts'i n'youi gi hoki ya ntsunint'oti.





## 19. Ga huts'ihu ya ntsunint'ot'i.

Fots'i gi 'ñudihu 'ne gi kuatihu ya ntsunint'ot'i habu mahyoni.  
Nzohni ya bātsi, ya dada 'ne ra ndāts'utui.





## 20. Ga udi ma 'befihu.

Umbi ra hoga tsaya ya nzoho.

Mää hanja gá ot'e ya ntsunint'ot'i 'ne hangu ma hyoni há ra hnini.

Jamädibi ya jä'i bi zoho bi hyandi ri ntsunint'ot'i.





## Nú'ä dá pädi.

¿To'o xi'i habu xa nts'uni ja ri hnini?

- Ya nxutsi.       Ya metsi.       Ya dáta jä'i.

¿Te ma mfist'ofu huts'i ya nts'o thogi ja ra ximhai?

- Rá hmi ra mfist'ofu ra mfädi ximhai.  
 Rá hmi ra mfist'ofu n't'ut'ä uenda.  
 Rá hmi ra mfist'ofu ra hñähñu.

¿Te ma noya mäa habu xa nts'uni?

- Ra hñeda.       Ra Ma'ye.       Ra juu.

¿Hyandi nda'ä nuya ya k'oi mäa n'a ra nts'uni?





## Hangu ra mfädi.

'Yofu ya noya nu'u ga amba yá mfädi jä'i.

---

---

---

---

Kot'i ya t'ot'e gá pefi njabu ga hoki ra ntsunint'ot'i.

- |       |
|-------|
| kät'i |
| ofu   |
| mbeu  |
- |       |
|-------|
| mbeu  |
| kät'i |
| ofu   |
- |       |
|-------|
| mbeu  |
| ofu   |
| kät'i |

'Yofu ya ntsunint'ot'i ja ri hnini.

---

---

---

---

'Yofu ne hoki ra k'oi n'a ra ntsunint'ot'i gá hoki ha ri hnini.

---

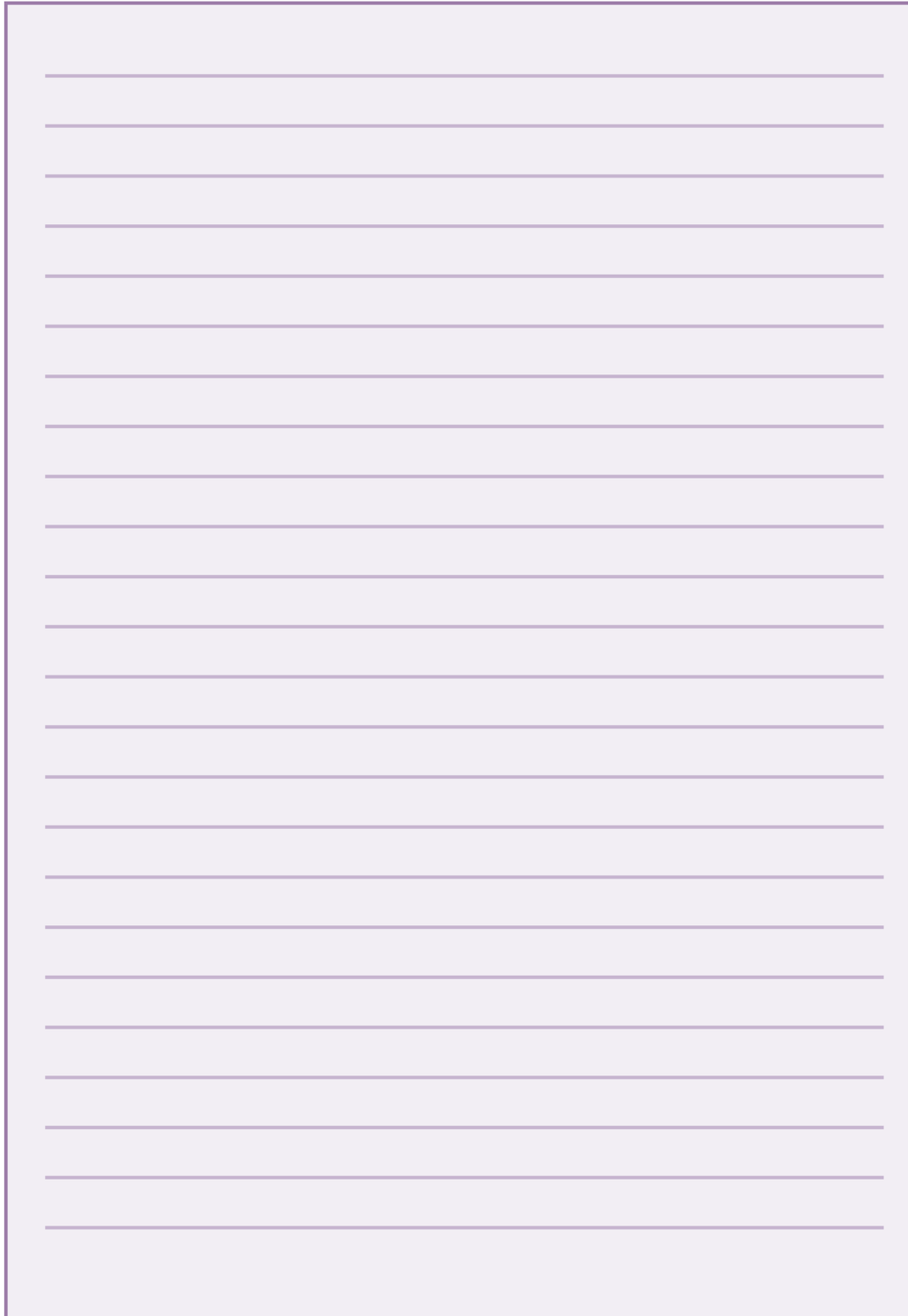
---

---

---

¿Gí mbeni mahyoni da nja ya ntsunint'ot'i ja ri hnini? \_\_\_\_\_

¿Hanja?









Ya mpeui

Nthekähe'mi

Meyant'eni

**Lilo**

**Lilo**

**Xuua**

**Huse**

**Huse**

**Xuua**

**Tina**

**Tina**

**Ando**

**Siso**

**Siso**

**Ando**





**Chico**

**Chico**

**Doni**

**Lipa**

**Lipa**

**Doni**

**Tila**

**Tila**

**Zigo**

**Ita**

**Ita**

**Zigo**





Ra hmunts'a nt'ofa ra hñähñu

a

ä

a

b

ch

d

e

ë

e

f

g

h

i

ï

j

k

kj

l

m

n





Ra hmunts'a nt'ofu ra hñähñu

ñ

o

ö

o

p

r

s

t

th

ts

u

ü

u

w

x

y

z

,







Ra hmunts'a nt'ofa ra hñähñu

A

Ä

A

B

Ch

D

E

Ë





Ra hmunts'a nt'ofa ra hñähñu

E

F

G

H

I

ï

J

K





Ra hmunts'a nt'ofa ra hñähñu

Kj

L

M

N

Ñ

O

Ö

Ō





**Ra hmunts'a nt'ofa ra hñähñu**

**P**

**R**

**S**

**T**

**Th**

**Ts**

**U**

**Ü**







Ra hmunts'a nt'ofa ra hñähñu

U

W

X

Y

Z

,





## Ya bede

|                         |                                  |                         |                                  |                         |                                 |
|-------------------------|----------------------------------|-------------------------|----------------------------------|-------------------------|---------------------------------|
| <b>0</b>                | <b>1</b>                         | <b>2</b>                | <b>3</b>                         | <b>4</b>                | <b>5</b>                        |
| Otho                    | N'aa                             | Yoho                    | Hñu                              | Goho                    | Ku <u>t</u> 'a                  |
| <b>6</b>                | <b>7</b>                         | <b>8</b>                | <b>9</b>                         | <b>10</b>               | <b>11</b>                       |
| 'Rato                   | Yoto                             | Hñäto                   | Gu <u>t</u> o                    | 'Re <u>t</u> a          | 'Re <u>t</u> a ma n'aa          |
| <b>12</b>               | <b>13</b>                        | <b>14</b>               | <b>15</b>                        | <b>16</b>               | <b>17</b>                       |
| 'Re <u>t</u> a ma yoho  | 'Re <u>t</u> a ma hñu            | 'Re <u>t</u> a ma goho  | 'Re <u>t</u> a ma ku <u>t</u> 'a | 'Re <u>t</u> a ma 'rato | 'Re <u>t</u> a ma yoto          |
| <b>18</b>               | <b>19</b>                        | <b>20</b>               | <b>21</b>                        | <b>22</b>               | <b>23</b>                       |
| 'Re <u>t</u> a ma hñäto | 'Re <u>t</u> a ma gu <u>t</u> o  | N' <u>a</u> te          | N' <u>a</u> te ma n'aa           | N' <u>a</u> te ma yoho  | N' <u>a</u> te ma hñu           |
| <b>24</b>               | <b>25</b>                        | <b>26</b>               | <b>27</b>                        | <b>28</b>               | <b>29</b>                       |
| N' <u>a</u> te ma goho  | N' <u>a</u> te ma ku <u>t</u> 'a | N' <u>a</u> te ma 'rato | N' <u>a</u> te ma yoto           | N' <u>a</u> te ma hñäto | N' <u>a</u> te ma gu <u>t</u> o |





## Ya bede

|                                 |                                  |                                  |                                 |                                  |                                 |
|---------------------------------|----------------------------------|----------------------------------|---------------------------------|----------------------------------|---------------------------------|
| <b>30</b>                       | <b>31</b>                        | <b>32</b>                        | <b>33</b>                       | <b>34</b>                        | <b>35</b>                       |
| N'ate ma<br>'ret'a              | N'ate ma<br>'ret'a<br>ma n'aa    | N'ate ma<br>'ret'a ma<br>yoho    | N'ate ma<br>'ret'a ma<br>hñu    | N'ate ma<br>'ret'a ma<br>goho    | N'ate ma<br>'ret'a ma<br>kut'a  |
| <b>36</b>                       | <b>37</b>                        | <b>38</b>                        | <b>39</b>                       | <b>40</b>                        | <b>41</b>                       |
| N'ate ma<br>'ret'a ma<br>'rato  | N'ate ma<br>'ret'a ma<br>yoto    | N'ate ma<br>'ret'a ma<br>hñäto   | N'ate ma<br>'ret'a ma<br>guto   | Yon'ate                          | Yon'ate<br>ma<br>n'aa           |
| <b>42</b>                       | <b>43</b>                        | <b>44</b>                        | <b>45</b>                       | <b>46</b>                        | <b>47</b>                       |
| Yon'ate<br>ma<br>yoho           | Yon'ate<br>ma<br>hñu             | Yon'ate<br>ma<br>goho            | Yon'ate<br>ma<br>kut'a          | Yon'ate<br>ma<br>'rato           | Yon'ate<br>ma<br>yoto           |
| <b>48</b>                       | <b>49</b>                        | <b>50</b>                        | <b>51</b>                       | <b>52</b>                        | <b>53</b>                       |
| Yon'ate<br>ma<br>hñäto          | Yon'ate<br>ma<br>guto            | Yon'ate<br>ma 'ret'a             | Yon'ate<br>ma 'ret'a<br>ma n'aa | Yon'ate<br>ma 'ret'a<br>ma yoho  | Yon'ate<br>ma 'ret'a<br>ma hñu  |
| <b>54</b>                       | <b>55</b>                        | <b>56</b>                        | <b>57</b>                       | <b>58</b>                        | <b>59</b>                       |
| Yon'ate<br>ma 'ret'a<br>ma goho | Yon'ate<br>ma 'ret'a<br>ma kut'a | Yon'ate<br>ma 'ret'a<br>ma 'rato | Yon'ate<br>ma 'ret'a<br>ma yoto | Yon'ate<br>ma 'ret'a<br>ma hñäto | Yon'ate<br>ma 'ret'a<br>ma guto |





## Ya 'bede

|                                   |                                  |                                  |                                   |                                   |                                  |
|-----------------------------------|----------------------------------|----------------------------------|-----------------------------------|-----------------------------------|----------------------------------|
| <b>60</b>                         | <b>61</b>                        | <b>62</b>                        | <b>63</b>                         | <b>64</b>                         | <b>65</b>                        |
| Hñun'ate                          | Hñun'ate<br>ma n'aa              | Hñun'ate<br>ma yoho              | Hñun'ate<br>ma hñu                | Hñun'ate<br>ma goho               | Hñun'ate<br>ma kut'a             |
| <b>66</b>                         | <b>67</b>                        | <b>68</b>                        | <b>69</b>                         | <b>70</b>                         | <b>71</b>                        |
| Hñun'ate<br>ma 'rato              | Hñun'ate<br>ma yoto              | Hñun'ate<br>ma hñäto             | Hñun'ate<br>ma guto               | Hñun'ate ma<br>'ret'a             | Hñun'ate ma<br>'ret'a<br>ma n'aa |
| <b>72</b>                         | <b>73</b>                        | <b>74</b>                        | <b>75</b>                         | <b>76</b>                         | <b>77</b>                        |
| Hñun'ate ma<br>'ret'a<br>ma yoho  | Hñun'ate ma<br>'ret'a<br>ma hñu  | Hñun'ate ma<br>'ret'a<br>ma goho | Hñun'ate ma<br>'ret'a<br>ma kut'a | Hñun'ate ma<br>'ret'a<br>ma 'rato | Hñun'ate ma<br>'ret'a<br>ma yoto |
| <b>78</b>                         | <b>79</b>                        | <b>80</b>                        | <b>81</b>                         | <b>82</b>                         | <b>83</b>                        |
| Hñun'ate ma<br>'ret'a<br>ma hñäto | Hñun'ate ma<br>'ret'a<br>ma guto | Gohon'ate                        | Gohon'ate<br>ma n'aa              | Gohon'ate<br>ma yoho              | Gohon'ate<br>ma hñu              |
| <b>84</b>                         | <b>85</b>                        | <b>86</b>                        | <b>87</b>                         | <b>88</b>                         | <b>89</b>                        |
| Gohon'ate<br>ma goho              | Gohon'ate<br>ma kut'a            | Gohon'ate<br>ma 'rato            | Gohon'ate<br>ma yoto              | Gohon'ate<br>ma hñäto             | Gohon'ate<br>ma guto             |







## Ya 'dede

|                                    |                                   |                                    |                                  |                                   |                                    |
|------------------------------------|-----------------------------------|------------------------------------|----------------------------------|-----------------------------------|------------------------------------|
| <b>90</b>                          | <b>91</b>                         | <b>92</b>                          | <b>93</b>                        | <b>94</b>                         | <b>95</b>                          |
| Gohon'ate<br>ma 'reŋ'a             | Gohon'ate<br>ma 'reŋ'a<br>ma n'aa | Gohon'ate<br>ma 'reŋ'a<br>ma yoho  | Gohon'ate<br>ma 'reŋ'a<br>ma hñu | Gohon'ate<br>ma 'reŋ'a<br>ma goho | Gohon'ate<br>ma 'reŋ'a<br>ma kuŋ'a |
| <b>96</b>                          | <b>97</b>                         | <b>98</b>                          | <b>99</b>                        | <b>100</b>                        | <b>101</b>                         |
| Gohon'ate<br>ma 'reŋ'a<br>ma 'rato | Gohon'ate<br>ma 'reŋ'a<br>ma yoto | Gohon'ate<br>ma 'reŋ'a<br>ma hñäto | Gohon'ate<br>ma 'reta<br>ma guto | N'anthebe                         | N'anthebe<br>ma n'aa               |
| <b>102</b>                         | <b>103</b>                        | <b>104</b>                         | <b>105</b>                       | <b>106</b>                        | <b>107</b>                         |
| N'anthebe<br>ma yoho               | N'anthebe<br>ma hñu               | N'anthebe<br>ma goho               | N'anthebe<br>ma kuŋ'a            | N'anthebe<br>ma 'rato             | N'anthebe<br>ma yoto               |
| <b>108</b>                         | <b>109</b>                        | <b>110</b>                         |                                  |                                   |                                    |
| N'anthebe<br>ma hñäto              | N'anthebe<br>ma guto              | N'anthebe<br>ma 'reŋ'a             |                                  |                                   |                                    |





Ra hmunts'a nt'ofa ra hñähñu.

Ra

mahets'i

gäts'i

ots'e

nangi





Ra hmunts'a nt'ofa ra hñähñu.

ma

ñähñu

no'ts'e

Da

hai





Ra hmunts'a nt'ofa ra hñähñu.

da

bot'i.

pädi

'mehñä

zänä







Ra hmunts'a nt'ofa ra hñähñu.

mefi

njani

'boi

Ha'mu

ra





Ra hmunts'a nt'ofa ra hñähñu.

ra'yo

menjä

ya

'befi

ha





Ra hmunts'a nt'ofa ra hñähñu.

oni

uinga

Y'it'e

handi

tuhu





Ya 'bede n'aa zoni n'anthebe

0

Otho

1

N'aa

2

Yoho

3

Hñu

4

Goho

5

Ku'a

6

'Rato

7

Yoto







Ya 'bede n'aa zoni n'anthebe

8

Hñäto

9

Guto

10

'Ref'a

11

'Ref'a ma n'aa

12

'Ref'a ma yoho

13

'Ref'a ma hñu

14

'Ref'a ma goho

15

'Ref'a ma kut'a





Ya 'bede n'aa zoni n'anthebe

**16**

'Ref'a ma 'rato

**17**

'Ref'a ma yoto

**18**

'Ref'a ma hñäto

**19**

'Ref'a ma guto

**20**

N'ate

**21**

N'ate ma n'aa

**22**

N'ate ma yoho

**23**

N'ate ma hñu





Ya 'bede n'aa zoni n'anthebe

**24**

N'ate ma goho

**25**

N'ate ma ku'fa

**26**

N'ate ma'rato

**27**

N'ate ma yoto

**28**

N'ate ma hñäto

**29**

N'ate ma guto

**30**

N'ate ma 'refa

**31**

N'ate ma 'refa ma n'aa





Ya 'bede n'aa zoni n'anthebe

**32**

N'ate ma 'ret'a ma yoho

**33**

N'ate ma 'ret'a ma hñu

**34**

N'ate ma 'ret'a ma goho

**35**

N'ate ma 'ret'a ma kut'a

**36**

N'ate ma 'ret'a ma 'rato

**37**

N'ate ma 'ret'a ma yoto

**38**

N'ate ma 'ret'a ma hñäto

**39**

N'ate ma 'ret'a ma guto







Ya 'bede n'aa zoni n'anthebe

**40**

Yoho n'ate

**41**

Yoho n'ate ma n'aa

**42**

Yoho n'ate ma yoho

**43**

Yoho n'ate ma hñu

**44**

Yoho n'ate ma goho

**45**

Yoho n'ate ma kut'a

**46**

Yoho n'ate ma 'rato

**47**

Yoho n'ate ma yoto





Ya 'bede n'aa zoni n'anthebe

48

Yoho n'ate ma hñäto

49

Yoho n'ate ma guto

50

Yoho n'ate ma 'ret'a

51

Yoho n'ate ma 'ret'a ma n'aa

52

Yoho n'ate ma 'ret'a ma yoho

53

Yoho n'ate ma 'ret'a ma hñu

54

Yoho n'ate ma 'ret'a ma goho

55

Yoho n'ate ma 'ret'a ma kut'a





Ya 'bede n'aa zoni n'anthebe

56

Yoho n'ate ma 're't'a ma 'rato

57

Yoho n'ate ma 're't'a ma guto

58

Yoho n'ate ma 're't'a ma hñäto

59

Yoho n'ate ma 're't'a ma guto

60

Hñu n'ate

61

Hñu n'ate ma n'aa

62

Hñu n'ate ma yoho

63

Hñu n'ate ma hñu





Ya 'bede n'aa zoni n'anthebe

64

Hñu n'ate ma goho

65

Hñu n'ate ma kut'a

66

Hñu n'ate ma 'rato

67

Hñu n'ate ma yoto

68

Hñu n'ate ma hñäto

69

Hñu n'ate ma guto

70

Hñu n'ate ma 'ret'a

71

Hñu n'ate ma 'ret'a ma n'aa







Ya 'bede n'aa zoni n'anthebe

**72**

Hñu n'ate ma 're'ta ma yoho

**73**

Hñu n'ate ma 're'ta ma hñu

**74**

Hñu n'ate ma 're'ta ma goho

**75**

Hñu n'ate ma 're'ta ma kut'a

**76**

Hñu n'ate ma 're'ta ma 'rato

**77**

Hñu n'ate ma 're'ta ma yoto

**78**

Hñu n'ate ma 're'ta ma hñäto

**79**

Hñu n'ate ma 're'ta ma guto





Ya 'bede n'aa zoni n'anthebe

**80**

Goho n'ate

**81**

Goho n'ate ma n'aa

**82**

Goho n'ate ma yoho

**83**

Goho n'ate ma hñu

**84**

Goho n'ate ma goho

**85**

Goho n'ate ma kut'a

**86**

Goho n'ate ma 'rato

**87**

Goho n'ate ma yoto





Ya 'bede n'aa zoni n'anthebe

88

Goho n'ate ma hñato

89

Goho n'ate ma guto

90

Goho n'ate ma 'reŋ'a

91

Goho n'ate ma 'reŋ'a ma n'aa

92

Goho n'ate ma 'reŋ'a ma yoho

93

Goho n'ate ma 'reŋ'a ma hñu

94

Goho n'ate ma 'reŋ'a ma goho

95

Goho n'ate ma 'reŋ'a ma kuŋ'a





Ya 'bede n'aa zoni n'anthebe

96

Goho n'ate ma 're't'a ma 'rato

97

Goho n'ate ma 're't'a ma yoto

98

Goho n'ate ma 're't'a ma hñäto

99

Goho n'ate ma 'reta ma guto

100

N'aa nthebe

101

N'aa nthebe ma n'aa

102

N'aa nthebe ma yoho

103

N'aa nthebe ma hñu











**SEP**  
SECRETARÍA DE  
EDUCACIÓN PÚBLICA



2